



แผนการบริหารจัดการความเสี่ยง
(Risk Management)
ประจำปีงบประมาณ พ.ศ. ๒๕๖๕

เทศบาลตำบลเกาะยาว อำเภอเกาะยาว จังหวัดพังงา

คำนำ

การบริหารความเสี่ยงเป็นหน้าที่ของทุกคนในองค์กรตั้งแต่ผู้บริหารท้องถิ่น จนถึงเจ้าหน้าที่ ทุกระดับ เพราะการบริหารความเสี่ยงที่มีประสิทธิภาพต้องเริ่มตั้งแต่การกำหนดกลยุทธ์ด้วยการมองภาพรวม ทั้งหมดขององค์กร โดยคำนึงถึงเหตุการณ์หรือปัจจัยเสี่ยงที่สามารถส่งผลกระทบต่อมูลค่ารวมขององค์กร แล้วกำหนดแผนการจัดการความเสี่ยง เพื่อให้ความเสี่ยงขององค์กรอยู่ในระดับที่สามารถยอมรับและจัดการได้ เพื่อการสร้างหลักประกันที่องค์กรจะสามารถบรรลุเป้าหมายที่ตั้งไว้

คณะกรรมการการบริหารจัดการความเสี่ยงเทศบาลตำบลเกาะยาว พร้อมด้วยคณะทำงาน ได้ ร่วมกันจัดทำแผนบริหารจัดการความเสี่ยง ประจำปีงบประมาณ พ.ศ. ๒๕๖๕ ขึ้น เพื่อให้ผู้บริหารท้องถิ่นและ ผู้ปฏิบัติงานของทุกหน่วยงานในสังกัดเทศบาลตำบลเกาะยาว มีความเข้าใจถึงกระบวนการบริหารจัดการความเสี่ยง สามารถดำเนินการบริหารความเสี่ยงตามกระบวนการบริหารความเสี่ยงที่ได้กำหนดไว้ในแผน ซึ่งเป็นการ ลดมูลเหตุ และโอกาสที่จะเกิดความเสียหาย ให้ระดับความเสี่ยงและขนาดของความเสียหายที่จะเกิดขึ้นอยู่ใน ระดับที่สามารถยอมรับได้ ประเมินได้ ควบคุมได้ และตรวจสอบได้อย่างมีระบบ

แผนบริหารความเสี่ยงนี้ จะบรรลุวัตถุประสงค์ตามความคาดหวังได้ก็ต่อเมื่อได้มีการนำ แผนไปสู่ การปฏิบัติอย่างเป็นรูปธรรมของผู้บริหารท้องถิ่น และเจ้าหน้าที่ผู้ปฏิบัติงานทุกระดับที่จะให้ ความร่วมมือในการ นำไปดำเนินการต่อ และหวังเป็นอย่างยิ่งว่า แผนบริหารความเสี่ยงฉบับนี้ จะเป็นประโยชน์แก่การปฏิบัติงานของ บุคลากรที่เกี่ยวข้องทุกระดับ รวมทั้งเป็นไปประโยชน์ต่อการพัฒนางาน ของเทศบาลตำบลเกาะยาวต่อไป

เทศบาลตำบลเกาะยาว

มกราคม ๒๕๖๕

บทที่ ๑ บทนำ

หลักการและเหตุผล.....๑

บทที่ ๒ ประเมินความเสี่ยง

วัตถุประสงค์ประเมินความเสี่ยงการทุจริต ๓

การบริหารจัดการความเสี่ยงมีความแตกต่างจากการตรวจสอบภายในอย่างไร..... ๓

นโยบายการบริหารความเสี่ยง..... ๔

ประเภทความเสี่ยง..... ๔

กรอบการประเมินความเสี่ยงการทุจริต ๕

ความเสี่ยงตามมาตรฐานCOSO ๒๐๑๓ ๕

องค์ประกอบที่ทำให้เกิดการทุจริต ๗

ขอบเขตประเมินความเสี่ยงการทุจริต..... ๗

กระบวนการบริหารความเสี่ยงองค์กร ๘

บทที่ ๓ การวิเคราะห์ความเสี่ยงการทุจริต

ขั้นตอนการประเมินความเสี่ยงการทุจริต.....๑๓

ขั้นเตรียมการ:ประเมินความเสี่ยงการทุจริต..... ๑๓

ขั้นตอนที่ ๑ การระบุความเสี่ยง..... ๑๔

ขั้นตอนที่ ๒ การวิเคราะห์สถานะความเสี่ยง ๑๖

ขั้นตอนที่ ๓ เมทริกส์ระดับความเสี่ยง ๑๗

ขั้นตอนที่ ๔ การประเมินการควบคุมความเสี่ยง.....๒๐

ขั้นตอนที่ ๕ แผนบริหารความเสี่ยง..... ๒๑

ขั้นตอนที่ ๖ การจัดทำรายงานผลการเฝ้าระวังความเสี่ยง ๒๒

ขั้นตอนที่ ๗ จัดทำระบบการบริหารความเสี่ยง ๒๓

ขั้นตอนที่ ๘ การจัดทำรายงานการบริหารความเสี่ยง ๒๔

ขั้นตอนที่ ๙ การรายงานผลการดำเนินงานตามแผนบริหารความเสี่ยง.....๒๔

ภาคผนวก

ตัวอย่างแบบประเมินความเสี่ยงการทุจริต..... ๒๙

บทที่ ๑

บทนำ

หลักการและเหตุผล

การบริหารความเสี่ยงเป็นเครื่องมือกลยุทธ์ที่สำคัญตามหลักการกำกับดูแลการบริหารจัดการที่ดี ที่เป็นเครื่องมือที่นักบริหารนำมาช่วยให้การบริหารงานและการตัดสินใจด้านต่าง ๆ เช่น การวางแผน การกำหนดกลยุทธ์ การติดตาม การควบคุม และประเมินผลการปฏิบัติงาน ตลอดจนการใช้ทรัพยากรต่าง ๆ อย่างเหมาะสมมีประสิทธิภาพมากขึ้น และลดการสูญเสียและโอกาสที่จะทำให้เกิดความเสียหายแก่ องค์กร ภายใต้สภาวะการดำเนินงานของทุก ๆ องค์กรล้วนแต่มีความเสี่ยง ซึ่งเป็นความไม่แน่นอนที่อาจจะ ส่งผลกระทบต่อ การดำเนินงานหรือเป้าหมายขององค์กร จึงจำเป็นต้องมีการจัดการความเสี่ยงเหล่านั้น อย่างเป็นระบบ โดยระบุความเสี่ยงว่าปัจจัยใดบ้างที่กระทบต่อการดำเนินงานหรือเป้าหมายขององค์กร วิเคราะห์ความเสี่ยงจากโอกาสและผลกระทบที่เกิดขึ้น จัดลำดับความสำคัญของความเสี่ยงกำหนดแนวทาง ในการจัดการความเสี่ยง และต้องคำนึงถึงความคุ้มค่าในการจัดการความเสี่ยงอย่างเหมาะสม นอกจากนี้ ตามพระราชบัญญัติวินัยการเงินการคลังของรัฐ พ.ศ. ๒๕๖๑ หมวด ๔ การบัญชี การรายงาน และการตรวจสอบ มาตรา ๗๙ บัญญัติให้หน่วยงานของรัฐจัดให้มีการตรวจสอบภายใน การ ควบคุมภายใน และการบริหารจัดการความเสี่ยง โดยถือปฏิบัติตามมาตรฐานและหลักเกณฑ์ กระทรวงการคลังกำหนด และหนังสือกระทรวงการคลัง ที่ กค ๐๔๐๙.๔/ว ๒๓ ลงวันที่ ๑๙ มีนาคม ๒๕๖๒ มาตรฐานและหลักเกณฑ์ปฏิบัติการบริหารจัดการความเสี่ยงสำหรับหน่วยงานของรัฐ พ.ศ. ๒๕๖๒ กำหนดให้ หน่วยงานของรัฐต้องจัดให้มีการบริหารจัดการความเสี่ยง โดยถือปฏิบัติในรอบระยะเวลาบัญชีของ หน่วยงานของรัฐในรอบปีงบประมาณถัดจากที่กระทรวงการคลังประกาศเป็นต้นไป (ปีงบประมาณ ๒๕๖๕) และข้อ ๔ ของหลักเกณฑ์ของกระทรวงการคลัง ว่าด้วยมาตรฐานและหลักเกณฑ์ปฏิบัติการบริหารจัดการ ความเสี่ยงสำหรับหน่วยงานของรัฐ พ.ศ. ๒๕๖๒ ระบุว่า กรณีหน่วยงานของรัฐมีเจตนาหรือปล่อยปละละเลย ในการปฏิบัติตามมาตรฐานหรือหลักเกณฑ์ปฏิบัติการบริหารจัดการความเสี่ยงสำหรับหน่วยงานของรัฐที่ กระทรวงการคลังกำหนด โดยไม่มีเหตุอันควร ให้กระทรวงการคลังพิจารณาความเหมาะสมในการเสนอ ความเห็นเกี่ยวกับพฤติกรรมของหน่วยงานของรัฐดังกล่าว ให้ผู้ที่เกี่ยวข้องดำเนินการตามอำนาจและหน้าที่ ต่อไป และประกอบกับ สำนักงาน ป.ป.ช. ได้นำเกณฑ์การประเมินคุณธรรมและความโปร่งใสในการดำเนินงานของหน่วยงานภาครัฐ ให้หน่วยงานภาครัฐดำเนินการประเมินความเสี่ยงการทุจริต และดำเนินการเพื่อจัดการความเสี่ยงการทุจริตมาใช้ในการเป็นเกณฑ์การประเมินการดำเนินงานของส่วนราชการ เพื่อยกระดับการดำเนินงานให้มีความโปร่งใส และลดปัญหาทุจริตประพฤตินิยมชอบและยังสะท้อน ปัญหาการขาดหลักธรรมาภิบาลด้วย ดังนั้น คณะกรรมการการบริหารความเสี่ยงเทศบาลตำบลเกาะยาว จึงได้จัดทำแผนบริหาร จัดการความเสี่ยง ประจำปีงบประมาณ พ.ศ. ๒๕๖๕ ขึ้น สำหรับใช้เป็นแนวทางในการบริหารปัจจัยและควบคุมกิจกรรม รวมทั้งกระบวนการดำเนินการต่าง ๆ เพื่อลดมูลเหตุของแต่ละโอกาสที่จะทำให้เกิดความเสียหาย ให้ระดับความเสี่ยงและผลกระทบที่จะเกิดขึ้นในอนาคตอยู่ในระดับที่สามารถยอมรับ ประเมิน ควบคุม และตรวจสอบได้อย่างมีระบบ

๑.๒ วัตถุประสงค์ของแผนการบริหารจัดการความเสี่ยง

- ๑) เพื่อให้ผู้บริหารท้องถิ่นและผู้ปฏิบัติงานเข้าใจหลักการ และกระบวนการบริหารจัดการความเสี่ยง
- ๒) เพื่อให้ผู้ปฏิบัติงานได้รับทราบขั้นตอน และกระบวนการในการวางแผนบริหารจัดการความเสี่ยง
- ๓) เพื่อให้มีการปฏิบัติตามกระบวนการบริหารความเสี่ยงอย่างเป็นระบบและต่อเนื่อง
- ๔) เพื่อใช้เป็นเครื่องมือในการบริหารจัดการความเสี่ยง
- ๕) เพื่อเป็นเครื่องมือในการสื่อสารและสร้างความเข้าใจตลอดจนเชื่อมโยงการบริหารจัดการ ความเสี่ยงกับกลยุทธ์
- ๖) เพื่อลดโอกาสและผลกระทบของความเสี่ยงที่จะเกิดขึ้นกับองค์กร

๑.๓ เป้าหมาย

- ๑) ผู้บริหารท้องถิ่นและผู้ปฏิบัติงาน มีความรู้ความเข้าใจเรื่องการบริหารจัดการความเสี่ยง เพื่อนำไปใช้ในการดำเนินงานตามยุทธศาสตร์ และแผนปฏิบัติงานประจำปี ให้บรรลุตามวัตถุประสงค์และ เป้าหมายที่กำหนดไว้
- ๒) ผู้บริหารท้องถิ่นและผู้ปฏิบัติงานสามารถระบุความเสี่ยง วิเคราะห์ความเสี่ยง ประเมิน ความเสี่ยงและจัดการความเสี่ยงให้อยู่ในระดับที่ยอมรับได้
- ๓) สามารถนำแผนบริหารความเสี่ยงไปใช้ในการบริหารงานที่รับผิดชอบ
- ๔) พัฒนาความสามารถของบุคลากรและกระบวนการดำเนินงานภายในองค์กรอย่างต่อเนื่อง
- ๕) เกิดความรับผิดชอบต่อความเสี่ยงและการบริหารความเสี่ยงถูกกำหนดขึ้นอย่างเหมาะสม ทั้งทั้งองค์กร
- ๖) การบริหารความเสี่ยงได้รับการปลูกฝังให้เป็นวัฒนธรรมองค์กร

๑.๔ ประโยชน์ของการบริหารจัดการความเสี่ยง

การดำเนินการบริหารความเสี่ยงจะช่วยให้ผู้บริหารมีข้อมูลที่ใช้ในการตัดสินใจได้ดียิ่งขึ้น และทำให้องค์กรสามารถจัดการกับปัญหาอุปสรรค และอยู่รอดได้ในสถานการณ์ที่ไม่คาดคิดหรือสถานการณ์ที่อาจทำให้องค์กรเกิดความเสียหาย ประโยชน์ที่คาดว่าจะได้รับการดำเนินการบริหารความเสี่ยง มีดังนี้

- ๑) เป็นส่วนหนึ่งของหลักการบริหารกิจการบ้านเมืองที่ดีการบริหารความเสี่ยงจะช่วยคณะกรรมการ/คณะทำงานบริหารความเสี่ยง และผู้บริหารทุกระดับตระหนักถึงความเสี่ยงหลักที่สำคัญ และสามารถทำหน้าที่ในการกำกับ ดูแลได้อย่างมีประสิทธิภาพประสิทธิผล
- ๒) สร้างฐานข้อมูลที่เป็นประโยชน์ต่อการบริหารและการปฏิบัติงานในเทศบาล การบริหาร ความเสี่ยงจะเป็นแหล่งข้อมูลสำหรับผู้บริหารในการตัดสินใจด้านต่าง ๆ ซึ่งรวมถึงการบริหารความเสี่ยงซึ่ง ตั้งอยู่บนสมมติฐานในการตอบสนองต่อเป้าหมายและภารกิจหลักขององค์กรรวมถึงระดับความเสี่ยงที่ ยอมรับได้
- ๓) ช่วยสะท้อนให้เห็นภาพรวมของความเสี่ยงต่าง ๆ ที่สำคัญได้ทั้งหมด การบริหารความเสี่ยง จะทำให้บุคลากรมีความเข้าใจถึงเป้าหมายและภารกิจหลักของเทศบาล และตระหนักถึงความเสี่ยงสำคัญที่ ส่งผลกระทบต่อเทศบาลได้อย่างครบถ้วน ซึ่งครอบคลุมความเสี่ยงธรรมาภิบาล

๔) เป็นเครื่องมือสำคัญในการบริหารงาน การบริหารความเสี่ยงเป็นเครื่องมือที่ช่วยให้ผู้บริหารสามารถมั่นใจได้ว่าความเสี่ยงได้รับการจัดการอย่างเหมาะสมและทันเวลารวมทั้งเป็นเครื่องมือที่สำคัญของ ผู้บริหารท้องถิ่นในการบริหารงานและการตัดสินใจในด้านต่าง ๆ เช่น การวางแผนการกำหนดกลยุทธ์การติดตาม ควบคุมและวัดผลการปฏิบัติงาน ซึ่งส่งผลให้การดำเนินงานของสถาบันเป็นไปตามเป้าหมายที่กำหนดและสามารถ ป้องกันผลประโยชน์ รวมทั้งเพิ่มมูลค่าแก่องค์กร

๕) ช่วยให้การพัฒนาองค์กรเป็นไปในทิศทางเดียวกัน การบริหารความเสี่ยงทำให้รูปแบบการตัดสินใจไปในทิศทางเดียวกัน เช่น การตัดสินใจโดยที่ผู้บริหารท้องถิ่นมีความเข้าใจในกลยุทธ์ วัตถุประสงค์ ขององค์กร และระดับความเสี่ยงอย่างชัดเจน

๖) ช่วยให้การพัฒนาการบริหารและจัดสรรทรัพยากรเป็นไปอย่างมีประสิทธิภาพและ ประสิทธิภาพ การจัดสรรทรัพยากรเป็นไปอย่างเหมาะสม โดยพิจารณาถึงระดับความเสี่ยงในแต่ละกิจกรรม และการเลือกใช้ มาตรการในการบริหารความเสี่ยง เช่น การใช้ทรัพยากรสำหรับกิจกรรมที่มีความเสี่ยง ต่าง ๆ และกิจกรรมที่มีความเสี่ยงสูงย่อมแตกต่างกัน หรือการเลือกใช้มาตรการแต่ละประเภทย่อมใช้ ทรัพยากรแตกต่างกัน เป็นต้น

๑.๕ ขั้นตอนการปฏิบัติงานการบริหารความเสี่ยง

ขั้นตอนที่ ๑ แต่งตั้งคณะกรรมการ/คณะทำงานบริหารจัดการความเสี่ยงของเทศบาลในการบรรลุ เป้าหมายตาม กฎหมายจัดตั้งส่วนราชการ (ภารกิจ) และเป้าหมายตามแผนดำเนินงานประจำปีของส่วนราชการ โดยมี ผู้บริหารระดับสูง และผู้แทนจากทุกหน่วยงานในสังกัดร่วมเป็นคณะกรรมการ/คณะทำงานโดยผู้บริหาร ระดับสูงต้องมีบทบาทสำคัญในการกำหนดนโยบายหรือแนวทางในการบริหารความเสี่ยง

ขั้นตอนที่ ๒ วิเคราะห์และระบุปัจจัยเสี่ยง มีการวิเคราะห์และระบุปัจจัยเสี่ยง ที่ส่งผลกระทบต่อหรือ อาจสร้าง ความเสียหาย (ทั้งที่เป็นตัวเงินและไม่เป็นตัวเงิน) หรือความล้มเหลวหรือลดโอกาสที่จะบรรลุเป้าหมาย ตาม กฎหมายจัดตั้งส่วนราชการ และเป้าหมายตามแผนดำเนินงานประจำปีของส่วนราชการ รวมทั้งมีการ วิเคราะห์ ความเสี่ยงทุจริต พร้อมทั้งมีการจัดลำดับความสำคัญของปัจจัยเสี่ยง โดยดำเนินการ ดังนี้

- จัดอบรมให้ความรู้เกี่ยวกับการบริหารความเสี่ยงแก่บุคลากร

- จัดประชุมปฏิบัติการเพื่อจัดทำแผนบริหารความเสี่ยง โดยทำการระบุปัจจัยเสี่ยง วิเคราะห์ความ เสี่ยง และจัดลำดับความเสี่ยง ขั้นตอนที่ ๓ จัดทำแผนบริหารความเสี่ยงโดยได้รับความเห็นชอบและอนุมัติจาก ผู้บริหารระดับสูงของเทศบาล สื่อสาร/ทำความเข้าใจเกี่ยวกับแผนการบริหารความเสี่ยงฯ รวมทั้งกำหนดแนวทางใน การติดตามและ ประเมินผลและแจ้งเวียนให้กับทุกหน่วยงานในสังกัดทราบและถือปฏิบัติ ทั้งนี้แผนบริหารความ เสี่ยงควร กำหนดกิจกรรม/มาตรการที่จะแก้ไข ลดหรือป้องกันความเสี่ยงให้ครอบคลุมทุกด้าน ได้แก่ ความเสี่ยงด้าน กลยุทธ์ ด้านการปฏิบัติงาน ด้านการเงิน และด้านระเบียบ กฎหมาย

ขั้นตอนที่ ๔ ดำเนินการตามแผนการบริหารความเสี่ยงขององค์กร และให้มีการกำกับติดตาม ประเมินผลการ ดำเนินงานตามแผนอย่างครบถ้วนทุกกิจกรรม รวมทั้งพิจารณาหาแนวทางแก้ไขที่อาจเกิดขึ้นใน ระหว่าง ดำเนินการ และนำเสนอผู้บริหารระดับสูงของส่วนราชการอย่างน้อย ปีละ ๑ ครั้ง หรือทุกไตรมาส

ขั้นตอนที่ ๕ จัดทำรายงานสรุปผลการดำเนินงานตามแผนบริหารความเสี่ยงโดยระบุผลการ ประเมินความเสี่ยง และจากที่ได้ดำเนินการตามแผนบริหารความเสี่ยง โดยจำแนกระหว่างปัจจัยเสี่ยงที่สามารถ ควบคุม/บริหารจัดการและปัจจัยเสี่ยงที่ยังไม่สามารถควบคุม/บริหารจัดการให้อยู่ในระดับที่ยอมรับได้ ทั้งนี้ จะต้อง มีการ กำหนดข้อเสนอแนะในการปรับปรุงแผนเพื่อใช้ในการดำเนินงานในปีต่อไปและนำเสนอต่อผู้บริหาร

๑.๖ นิยามความเสี่ยง

๑. ความเสี่ยง (Risk) ความเสี่ยง หมายถึง เหตุการณ์หรือการกระทำใด ๆ ที่อาจจะเกิดขึ้นภายในสถานการณ์ที่ไม่แน่นอนและจะส่งผลกระทบต่อหรือสร้างความเสียหาย (ทั้งที่เป็นตัวเงินและไม่เป็นตัวเงิน) หรือก่อให้เกิดความ ล้มเหลว หรือลดโอกาสที่จะบรรลุวัตถุประสงค์และเป้าหมายขององค์กร ทั้งในด้านยุทธศาสตร์ การปฏิบัติงาน การเงิน และการบริหาร ซึ่งอาจเป็นผลกระทบทางบวกด้วยก็ได้ โดยวัดจากผลกระทบ (Impact) ที่ได้รับ และ โอกาสที่จะเกิด (Likelihood) ของเหตุการณ์ ลักษณะของความเสี่ยง สามารถแบ่งออกได้เป็น ๓ ส่วน ดังนี้

๑) ปัจจัยเสี่ยง คือ สาเหตุที่จะทำให้เกิดความเสี่ยง

๒) เหตุการณ์เสี่ยง คือ เหตุการณ์ที่ส่งผลกระทบต่อการทำงาน หรือ นโยบาย

๓) ผลกระทบของความเสี่ยง คือ ความรุนแรงของความเสียหายที่อาจจะเกิดขึ้นจากเหตุการณ์ เสี่ยง

๒. การบริหารความเสี่ยง (Risk Management) การบริหารความเสี่ยง หมายถึง กระบวนการที่ใช้ในการบริหารจัดการให้โอกาสที่จะเกิดเหตุการณ์ ความเสี่ยงลดลงหรือ ผลกระทบของความเสียหายจากเหตุการณ์ ความเสี่ยงลดลงอยู่ในระดับที่องค์กร ยอมรับได้ ดังนั้น องค์กรต้องมีการจัดการกับความเสี่ยงขององค์กรที่เหมาะสม เพื่อที่จะสามารถลดความ สูญเสียที่จะเกิดขึ้นแก่องค์กรรวมถึงการสร้างโอกาส และหรือมูลค่าเพิ่มให้กับองค์กรได้ในอนาคต ซึ่งการ บริหารจัดการความเสี่ยง มีหลายวิธีดังนี้

- การยอมรับความเสี่ยง (Risk Acceptance) เป็นการยอมรับความเสี่ยงที่เกิดขึ้น เนื่องจากความไม่คุ้มค่า ในการดำเนินการควบคุมหรือจัดกิจกรรมป้องกันความเสี่ยง นั้น

- การลด/การควบคุมความเสี่ยง (Risk Reduction) เป็นการปรับปรุงระบบการทำงาน หรือการ ออกแบบวิธีการทำงานใหม่เพื่อลดโอกาสที่จะเกิด หรือลดผลกระทบให้อยู่ในระดับที่องค์กร ยอมรับได้ การควบคุม (Control) คือ การกระทำใด ๆ ที่ฝ่ายบริหารกำหนดให้มีขึ้นเพื่อช่วยให้องค์กร บรรลุ วัตถุประสงค์และเป้าหมาย ตามที่กำหนดไว้ ทั้งนี้ การควบคุมแบ่งเป็น ๕ ประเภท คือ

ก) การควบคุมแบบป้องกัน (Preventive Controls) เป็นการป้องกันจากสิ่งที่ไม่ต้องการให้เกิดขึ้น ใน องค์กร

ข) การควบคุมแบบค้นหา (Detective Controls) เป็นการค้นหา สิ่งที่ไม่ถูกต้องในองค์กร

ค) การควบคุมแบบแก้ไข (Corrective Controls) เป็นการแก้ไขปัญหาที่ตรวจพบ

ง) การควบคุมแบบสั่งการ (Directive Controls) เป็นการส่งเสริมสิ่งที่ต้องการให้เกิดขึ้นในองค์กร

จ) การควบคุมแบบทดแทน (Compensating Controls) เป็นการควบคุมที่ช่วยทดแทนหรือชดเชย การควบคุมที่ขาดไป

- การกระจายความเสี่ยง หรือการถ่ายโอนความเสี่ยง (Risk Sharing) เป็นการกระจาย หรือ ถ่ายโอนความเสี่ยงให้ผู้อื่นช่วยแบ่งความรับผิดชอบไป

- การหลีกเลี่ยงความเสี่ยง (Risk Avoidance) เป็นการจัดการความเสี่ยงที่อยู่ใน ระดับสูง มากและหน่วยงานไม่อาจ ยอมรับได้เนื่องจากมีผลกระทบจากปัจจัยภายนอกซึ่งไม่สามารถควบคุม ได้ และ จำเป็นต้องตัดสินใจยกเลิกโครงการ/กิจกรรมนั้น

๓. กิจกรรมการควบคุม (Control Activities) หมายถึง นโยบาย มาตรการ และวิธีการต่าง ๆ ที่ฝ่ายบริหารนำมาใช้เพื่อก่อให้เกิดความเชื่อมั่นได้ว่า คำสั่งหรือวิธีการปฏิบัติต่าง ๆ ที่ฝ่ายบริหารกำหนดขึ้น ไว้มีการปฏิบัติตาม และมีการดำเนินการตาม มาตรการต่าง ๆ ที่จำเป็นในการที่จะจัดการกับความเสี่ยงได้ อย่างเหมาะสม เพื่อให้สามารถบรรลุวัตถุประสงค์ขององค์กรได้ กิจกรรมการควบคุมต้องมีอยู่ในทุกส่วน งานขององค์กร และกำหนดผู้รับผิดชอบที่ชัดเจน ได้แก่ การอนุมัติ การมอบอำนาจ การตรวจทาน การ กระทบยอด การสอบทานผลการดำเนินงาน การป้องกันและดูแลรักษาทรัพย์สิน และการแบ่งแยกอำนาจ และหน้าที่ เป็นต้น

บทที่ ๒ ข้อมูลพื้นฐานของเทศบาลตำบลเกาะยาว

๒.๑ ประวัติความเป็นมา

เทศบาลตำบลเกาะยาวได้รับการจัดตั้งขึ้นตามพระราชบัญญัติเปลี่ยนแปลงฐานะสุขาภิบาลเป็นเทศบาลตำบล พ.ศ. ๒๕๔๒ เมื่อวันที่ ๒๕ พฤษภาคม ๒๕๔๒ พื้นที่ ๐.๖๙๗๕ ตารางกิโลเมตร อยู่ทางทิศใต้ของจังหวัดพังงา ๔๘.๖ กิโลเมตร ตั้งอยู่บนพื้นที่ราบทางตอนใต้ของตำบลเกาะยาวน้อย หมู่ที่ ๑ ตำบลเกาะยาวน้อย อำเภอเกาะยาว จังหวัดพังงา โดยมีคลองกามาไหลผ่าน และมีอาณาเขตติดต่อ ดังนี้

ทิศเหนือ ตำแหน่งหลักเขตที่ ๑ ตั้งอยู่ทางฝั่งทะเลห่างจากท่าเทียบเรือสะพานยาวไปทางทิศตะวันตก ๒๓๐ เมตร จากหลักเขตที่ ๑ เลียบฝั่งทะเลไปทางทิศตะวันออกเฉียงเหนือ ๓๕๐ เมตร ซึ่งเป็นหลักเขตที่ ๒

ทิศใต้ จากหลักเขตที่ ๔ เป็นเส้นตรงตั้งฉากกับหลักเขตที่ ๓ และหลักเขตที่ ๔ ไปทิศตะวันตกเป็นระยะทาง ๕๐๐ เมตร ซึ่งเป็นหลักเขตที่ ๕

ทิศตะวันออก จากหลักเขตที่ ๒ เป็นเส้นตรงไปทางทิศตะวันออกเฉียงใต้ ถึงทางสามแยกไปบ้านน้ำจืดและบ้านริมทะเล ซึ่งเป็นหลักเขตที่ ๓ เป็นเส้นตรงไปทางทิศใต้ซึ่งเป็นจุดที่อยู่ในเส้นตรง ตั้งฉากกับสามแยกไปบ้านในคลองและไปท่าเทียบเรือท่ามาเนาะไปทางทิศตะวันออกเฉียงเหนือ ๒๔๐ เมตร ซึ่งเป็นหลักเขตที่ ๔

ทิศตะวันตก จากหลักเขตที่ ๕ เป็นเส้นตรงไปทิศตะวันตกเฉียงเหนือ จนบรรจบหลักเขตที่ ๑

ลักษณะภูมิประเทศ

ลักษณะภูมิประเทศโดยทั่วไป มีลักษณะเป็นเกาะ เป็นที่ราบ ติดชายทะเล

ลักษณะภูมิอากาศ

ลักษณะภูมิอากาศ อุณหภูมิสูงสุด ๓๓ องศาเซลเซียส ต่ำสุด ๒๖ องศาเซลเซียส เป็นแบบมรสุมฤดูร้อน มี ๒ ฤดู คือ

- ฤดูร้อน เริ่มตั้งแต่เดือนมกราคม ถึงเดือนเมษายน
- ฤดูฝน เริ่มตั้งแต่เดือนพฤษภาคม ถึงเดือนธันวาคม

ลักษณะของดิน

ดินในพื้นที่เกาะยาวน้อย มีอยู่ด้วยกัน ๒ ลักษณะ คือ

- ๑) ดินเค็ม
- ๒) ดินร่วนปนทราย

ลักษณะของแหล่งน้ำ

- ๑) แหล่งน้ำที่สร้างขึ้น ได้แก่
 - บ่อน้ำตื้น จำนวน ๒ แห่ง
 - ประปาหมู่บ้าน จำนวน ๑ แห่ง

ลักษณะของไม้และป่าไม้

- ป่าชายเลน หรือ ป่าโกงกาง หรือ ป่าพังกาขึ้นอยู่ตามบริเวณชายฝั่งทะเล

ด้านการเมือง/การปกครอง

เขตการปกครอง

๑) เทศบาลตำบลเกาะยาว มีเขตการปกครอง หมู่ที่ ๑ ตำบลเกาะยาวน้อย อำเภอเกาะยาว จังหวัดพังงา และผู้ใหญ่บ้าน หมู่ที่ ๑ และกำนันตำบลเกาะยาวน้อย ตามรายชื่อดังนี้

(๑) นายบัญญัติ ศรีสมุทร กำนันตำบลเกาะยาวน้อย ตำบลเกาะยาวน้อย อำเภอเกาะยาว จังหวัดพังงา

(๒) นายประยูร เก็บทรัพย์ ผู้ใหญ่บ้านหมู่ที่ ๑ ตำบลเกาะยาวน้อย อำเภอเกาะยาว จังหวัดพังงา

๒) เทศบาลตำบลเกาะยาวแบ่งพื้นที่เป็นชุมชน จำนวน ๒ ชุมชน คือชุมชนเทศบาลสัมพันธ์ ๑ และชุมชนเทศบาลสัมพันธ์ ๒ มีประธานชุมชน ดังนี้

(๑) นายไชยวัตร คูหา ประธานชุมชนเทศบาลสัมพันธ์ ๑

(๒) นายหมาด อุหลั่ง ประธานชุมชนเทศบาลสัมพันธ์ ๒

การเลือกตั้ง

พ.ศ.๒๕๕๖ เลือกตั้งนายกเทศมนตรีตำบลเกาะยาว กรณีครบวาระ (เลือกตั้งเมื่อวันที่ ๖ มกราคม ๒๕๕๖) ผู้ที่ได้รับการเลือกตั้งเป็นนายกเทศมนตรีและคณะผู้บริหาร ตามรายชื่อดังนี้

(๑) นายพิรยุทธ มาตรักษา นายกเทศมนตรีตำบลเกาะยาว

(๒) นายสมศักดิ์ วาหารักษ์ รองนายกเทศมนตรีตำบลเกาะยาว

(๓) นายประเสริฐ ศรีเหมาะ รองนายกเทศมนตรีตำบลเกาะยาว

(๔) นายชำนาญ ราเขต ที่ปรึกษานายกเทศมนตรีตำบลเกาะยาว

(๕) นางวรรณิตร คงเกื้อ เลขานุการนายกเทศมนตรีตำบลเกาะยาว

๒) พ.ศ. ๒๕๕๗ เลือกตั้งสมาชิกสภาเทศบาลตำบลเกาะยาว กรณีครบวาระ (เลือกตั้งเมื่อวันที่ ๙ มีนาคม ๒๕๕๗) โดยแบ่งเขตเลือกตั้งออกเป็น ๒ เขตเลือกตั้ง เขตเลือกตั้งจำนวน ๑๒ คน แต่ละเขตเลือกตั้งประกอบด้วยสมาชิกสภาเทศบาลที่ได้รับการเลือกตั้งเขตละ ๖ คน ตามรายชื่อดังนี้

เขตเลือกตั้งที่ ๑ มีสมาชิกสภาเทศบาล ดังนี้

(๑) นายประยูร เรืองสมุทร ปัจจุบันดำรงตำแหน่ง ประธานสภาเทศบาล

(๒) นายสุชน วาหารักษ์ ปัจจุบันดำรงตำแหน่ง รองประธานสภาเทศบาล

(๓) นางสาวคนธ์ เรืองสมุทร

(๔) นายอมร ศรีสมุท

(๕) นางสาวเมษา กุลบัส

(๖) นายโชติ ทองย้อย

เขตเลือกตั้งที่ ๒ มีสมาชิกสภาเทศบาล ดังนี้

(๑) นางสาวพัชรินทร์ สุภาพ

(๒) นางสาวกมลลา ชำนินา

(๓) นายสมพร ดำสมุทร

(๔) นายสำเร็จ ราเขต

(๕) นายจำรัส หยั่งทะเล

(๖) นายอรินทร์ ประสานการ

ประชากร

ข้อมูลเกี่ยวกับจำนวนประชากร

เทศบาลตำบลเกาะยาว มีประชากรทั้งสิ้น จำนวน ๘๓๖ คน โดยแยกเป็นชาย ๔๑๓ คน แยกเป็นหญิง ๔๒๓ คน

ช่วงอายุและจำนวนประชากร (ข้อมูลจากสำนักงานทะเบียนเทศบาลตำบลเกาะยาว อำเภอเกาะยาว จังหวัดพังงา ณ วันที่ ๑ เมษายน ๒๕๖๔)

ช่วงอายุ	ชาย	หญิง	รวม
๐-๔ ปี	๑๖	๒๓	๓๙
๕-๙ ปี	๒๖	๒๖	๕๒
๑๐-๑๔ ปี	๒๔	๒๓	๔๗
๑๕-๑๙ ปี	๒๔	๑๔	๓๘
๒๐-๒๔ ปี	๓๑	๓๗	๖๘
๒๕-๒๙ ปี	๓๐	๓๐	๖๐
๓๐-๓๔ ปี	๓๔	๓๐	๖๔
๓๕-๓๙ ปี	๔๕	๓๘	๘๓
๔๐-๔๔ ปี	๒๐	๒๙	๔๙
๔๕-๔๙ ปี	๒๕	๓๗	๖๒
๕๐-๕๔ ปี	๔๕	๓๕	๘๐
๕๕-๕๙ ปี	๓๗	๓๙	๗๖
๖๐-๖๔ ปี	๒๑	๒๑	๔๒
๖๕-๖๙ ปี	๑๓	๒๓	๓๖
๗๐-๗๔ ปี	๑๖	๘	๒๔
๗๕-๗๙ ปี	๕	๔	๙
๘๐-๘๔ ปี	๒	๗	๙
๘๕-๘๙ ปี	๒	๒	๔
๙๐-๙๔ ปี	๒	๒	๔
๙๕-๑๐๐ ปี	-	-	-
มากกว่า ๑๐๐ ปี	-	-	-

สภาพทางสังคม

การศึกษา

เทศบาลตำบลเกาะยาว มีสถานศึกษา/แหล่งที่ให้ความรู้กับเด็กนักเรียน แยกเป็น

๑) โรงเรียนประถมศึกษาจำนวน ๑ โรงเรียน คือโรงเรียนเกาะยาว อาจารย์จำนวน ๑๗ คน และนักการศึกษาจำนวน ๑ คน มีห้องเรียนจำนวน ๑๐ ห้องเรียน และมีนักเรียนจำนวน ๒๒๖ คน มีรายละเอียดตามข้อมูล ณ วันที่ ๒๙ เมษายน ๒๕๖๔ ดังนี้

- ชั้นอนุบาล ๒ มีเด็กนักเรียน ๓ คน แยกเป็นเด็กชาย - คน เด็กหญิง ๓ คน
 - ชั้นอนุบาล ๓ มีเด็กนักเรียน ๘ คน แยกเป็นเด็กชาย ๓ คน เด็กหญิง ๕ คน
 - ชั้นประถมศึกษาปีที่ ๑ มีเด็กนักเรียน ๓๘ คน แยกเป็นเด็กชาย ๒๐ คน เด็กหญิง ๑๘ คน
 - ชั้นประถมศึกษาปีที่ ๒ มีเด็กนักเรียน ๓๓ คน แยกเป็นเด็กชาย ๑๖ คน เด็กหญิง ๑๗ คน
 - ชั้นประถมศึกษาปีที่ ๓ มีเด็กนักเรียน ๔๓ คน แยกเป็นเด็กชาย ๒๗ คน เด็กหญิง ๑๖ คน
 - ชั้นประถมศึกษาปีที่ ๔ มีเด็กนักเรียน ๒๕ คน แยกเป็นเด็กชาย ๑๑ คน เด็กหญิง ๑๔ คน
 - ชั้นประถมศึกษาปีที่ ๕ มีเด็กนักเรียน ๓๔ คน แยกเป็นเด็กชาย ๒๐ คน เด็กหญิง ๑๔ คน
 - ชั้นประถมศึกษาปีที่ ๖ มีเด็กนักเรียน ๔๒ คน แยกเป็นเด็กชาย ๒๒ คน เด็กหญิง ๒๐ คน
- ๒) ศูนย์พัฒนาเด็กเล็กสังกัดเทศบาลตำบลเกาะยาวจำนวน ๑ แห่ง มีครูผู้ดูแลเด็กจำนวน ๕ คน

นักรการจำนวน ๑ คน จำนวนนักเรียน ๘๘ คน

- ชั้นเรียนเตรียมอนุบาล๑(นักเรียนใหม่ที่สมัครเข้าเรียนในปีการศึกษา พ.ศ.๒๕๕๙)จำนวน ๑๗

คน

- | | | |
|-----------------------|------------|-------|
| - ชั้นเรียนอนุบาล ๑ | มีนักเรียน | ๒๓ คน |
| - ชั้นเรียนอนุบาล ๒/๑ | มีนักเรียน | ๑๗ คน |
| - ชั้นเรียนอนุบาล ๒/๒ | มีนักเรียน | ๑๗ คน |
| - ชั้นเรียนอนุบาล ๓ | มีนักเรียน | ๑๔ คน |

สาธารณสุข

- มีศูนย์สาธารณสุขมูลฐาน จำนวน ๑ แห่ง
- มีบุคลากรที่ปฏิบัติงานด้านสาธารณสุขมูลฐาน โดยมี อสม. จำนวน ๒๑ คน

การสังคมสงเคราะห์

ในเขตพื้นที่รับผิดชอบของเทศบาลตำบลเกาะยาว ไม่มีหน่วยงานที่ให้การสังคมสงเคราะห์ ซึ่งจะมีการจ่ายเงินสงเคราะห์เบี้ยยังชีพผู้สูงอายุ จำนวน ๑๐๕ คน และเงินเบี้ยความพิการ จำนวน ๒๒ คน

ระบบบริการพื้นฐาน

การคมนาคมขนส่ง

จากสภาพภูมิประเทศและที่ตั้งของตำบลเกาะยาวน้อยมีลักษณะเป็นเกาะ ดังนั้นการคมนาคมการติดต่อศูนย์ราชการภายนอกอำเภอและชุมชนภายนอกจำเป็นต้องใช้การคมนาคมทางน้ำ การใช้เรือในการเดินทาง ซึ่งมีท่าเทียบเรือ จำนวน ๓ แห่ง คือ

- ท่าเทียบเรือท่ามานะ เกาะยาวน้อย - ท่าเทียบเรือบางโรง จังหวัดภูเก็ต
- ท่าเทียบเรือสุขาภิบาลสะพานยาว - ท่าเทียบเรือท่าด่าน จังหวัดพังงา
- ท่าเทียบเรือท่าเขา - ท่าเทียบเรือท่าเลน จังหวัดกระบี่

สำหรับการคมนาคมขนส่งภายในเขตเทศบาล ใช้รถยนต์ขนาดเล็กและรถจักรยานยนต์เป็นพาหนะ ถนนส่วนใหญ่เป็นคอนกรีตเสริมเหล็ก มีจำนวน ๖ สาย ดังนี้

- ถนนกาลัญกุล
- ถนนศรีรักษ์
- ถนนสุขาภิบาล ๑
- ถนนสุขาภิบาล ๒
- ถนนสุขาภิบาล ๓

- ถนนสุขุมวิท ๔

การไฟฟ้า

มีการไฟฟ้าเกาะยาวซึ่งเป็นสาขาที่อยู่ในความรับผิดชอบของการไฟฟ้าส่วนภูมิภาค จังหวัดภูเก็ต โดยได้จ่ายกระแสไฟฟ้าตลอด ๒๔ ชั่วโมง จำนวนครัวเรือนที่ใช้ไฟฟ้า ๔๓๔ หลัง ไฟฟ้าสาธารณะมี จำนวน ๗๑ จุด ครอบคลุมถนน ๖ สาย ดังนี้

- ถนนกาลัญกุล	๔๐	จุด
- ถนนศรีรักรักษ์	๕	จุด
- ถนนสุขุมวิท ๑	๑๐	จุด
- ถนนสุขุมวิท ๒	๖	จุด
- ถนนสุขุมวิท ๓	๕	จุด
- ถนนสุขุมวิท ๔	๕	จุด

การประปา

เทศบาลตำบลเกาะยาว มีการบริหารจัดการระบบประปาของเทศบาล โดยได้แจกจ่ายในชุมชนทุกครัวเรือนโดยจำนวนครัวเรือนที่ใช้น้ำประปาในเขต จำนวน ๓๑๗ ครัวเรือน น้ำประปาที่ใช้เฉลี่ย ๕๐๐ ลูกบาศก์เมตรต่อวัน

โทรศัพท์

ประชาชนส่วนใหญ่ติดต่อสื่อสารโดยใช้โทรศัพท์มือถือ

ไปรษณีย์/การสื่อสาร/การขนส่ง/วัสดุ ครุภัณฑ์

- ที่ทำการไปรษณีย์อำเภอเกาะยาว ๑ แห่ง

ระบบเศรษฐกิจ

การประกอบอาชีพของราษฎรในเขตเทศบาล ส่วนใหญ่ประกอบอาชีพการประมง ค้าขาย ทำนา ทำสวน และรับจ้าง

- รายได้เฉลี่ยของครัวเรือน ๒๗๖,๐๐๐.๐๐ บาท/ปี รายได้เฉลี่ยของบุคคล ๗๐,๘๑๒.๐๐ บาท
- รายจ่ายเฉลี่ยของครัวเรือน ๑๘๕,๗๒๓.๐๐บาท/ปี รายจ่ายเฉลี่ยของบุคคล ๔๗,๕๙๓.๐๐ บาท
- รายจ่ายที่ต่ำกว่าเกณฑ์ ๓๐,๐๐๐.๐๐ บาท มีจำนวน ๒ ราย

การเกษตร

เทศบาลตำบลเกาะยาว ประกอบอาชีพการเกษตร ๓ ประเภท ได้แก่

- ทำสวนมะพร้าว	จำนวน	๖	ครัวเรือน
- ทำนา	จำนวน	๓๐	ครัวเรือน
- ปลูกพืชผักสวนครัว	จำนวน	๗๐	ครัวเรือน

การประมง

การประกอบอาชีพการประมงน้ำเค็ม เช่น การเลี้ยงสัตว์น้ำ การจับสัตว์น้ำ เป็นต้น เนื่องจากมีพื้นที่ติดทะเลอันดามัน ประชาชนที่ประกอบอาชีพการประมง

การปศุสัตว์

- การประกอบอาชีพการปศุสัตว์ เช่น การเลี้ยงวัว การเลี้ยงแพะ การเลี้ยงควาย เลี้ยงเป็ด การเลี้ยงไก่บ้าน เป็นต้น

การบริการ

- มีสถานที่ให้บริการต้อนรับนักท่องเที่ยว จำนวน ๑ แห่ง คือ ชมรมการท่องเที่ยวเชิงอนุรักษ์ในชุมชน

การท่องเที่ยว

สถานที่ท่องเที่ยวภายในตำบล มีดังนี้

- ๑) เกาะพลอง ทะเลแหวกสันหลังมังกร
- ๒) สวนเฉลิมพระเกียรติพระบาทสมเด็จพระเจ้าอยู่หัว

อุตสาหกรรม

- ไม่มีโรงงานหรือธุรกิจเกี่ยวกับอุตสาหกรรมในชุมชน

การพาณิชย์และกลุ่มอาชีพ

กลุ่มอาชีพ จำนวน ๑๒ กลุ่ม ดังนี้

- ๑) กลุ่มอาชีพสตรี
- ๒) กลุ่มนวดอโรมา สบา
- ๓) กลุ่มโฮมสเตย์ชมรมการท่องเที่ยวเชิงอนุรักษ์ในชุมชน

แรงงาน

- ไม่มีข้อมูล

เศรษฐกิจพอเพียงท้องถิ่น (ด้านการเกษตรและแหล่งน้ำ)

ข้อมูลพื้นฐานของหมู่บ้านหรือชุมชน

เทศบาลตำบลเกาะยาว ตั้งอยู่ในพื้นที่ หมู่ที่ ๑ ตำบลเกาะยาวน้อย อำเภอเกาะยาว จังหวัดพังงา โดยแบ่งพื้นที่เป็นชุมชน จำนวน ๒ ชุมชน คือชุมชนเทศบาลสัมพันธ์ ๑ และชุมชนเทศบาลสัมพันธ์ ๒

ข้อมูลด้านการเกษตร

เทศบาลตำบลเกาะยาว ประกอบอาชีพการเกษตร ๓ ประเภท ได้แก่

- ทำสวนมะพร้าว	จำนวน	๖	ครัวเรือน
- ทำนา	จำนวน	๓๐	ครัวเรือน
- ยางพารา	จำนวน	๓๓	ครัวเรือน

ข้อมูลด้านแหล่งน้ำทางการเกษตร

- บ่อน้ำตื้น จำนวน ๒ แห่ง
- ประปาหมู่บ้าน จำนวน ๑ แห่ง

ข้อมูลด้านแหล่งน้ำกิน น้ำใช้ (หรือน้ำเพื่อการอุปโภคบริโภค)

ประชาชนใช้น้ำประปาของเทศบาลตำบลเกาะยาว ในอุปโภคบริโภค และซื้อน้ำดื่มจากร้านผลิตน้ำดื่มในชุมชน

ศาสนา ประเพณี วัฒนธรรม

การนับถือศาสนา

ประชากรส่วนใหญ่ร้อยละ ๙๙ นับถือศาสนาอิสลาม ส่วนที่เหลือนับถือศาสนาพุทธ มีมัสยิด ๑ แห่ง

ยุทธศาสตร์ของเทศบาลตำบลเกาะยาว

วิสัยทัศน์

“พัฒนาสังคม ศาสนา การศึกษา การส่งเสริมอาชีพ สร้างความเข้มแข็งในชุมชน ส่งเสริมการท่องเที่ยว ดูแลรักษาสิ่งแวดล้อมและธรรมชาติ พัฒนาเทคโนโลยีที่ทันสมัย และการให้บริการที่รวดเร็ว ”

พันธกิจ

- (๑) ส่งเสริมด้านสาธารณสุขและพัฒนาระบบโครงสร้างพื้นฐาน
- (๒) ส่งเสริมอาชีพให้ประชาชน
- (๓) ส่งเสริมด้านสุขภาพและสวัสดิการสังคม
- (๔) รักษาและฟื้นฟูทรัพยากรธรรมชาติและสิ่งแวดล้อม
- (๕) ป้องกันและปราบปรามยาเสพติด
- (๖) ส่งเสริมด้านการศึกษา ศาสนา วัฒนธรรมและภูมิปัญญาท้องถิ่น
- (๗) ส่งเสริมการกีฬาและการท่องเที่ยว พัฒนาแหล่งท่องเที่ยวเชิงนิเวศ
- (๘) ส่งเสริมด้านการบริหารจัดการองค์กรและบุคลากร
- (๙) สร้างความปลอดภัยในชีวิต ทรัพย์สินและความเป็นระเบียบเรียบร้อย
- (๑๐) ส่งเสริมการรับรู้ข้อมูลข่าวสาร เทคโนโลยีและสารสนเทศ

จุดมุ่งหมายเพื่อการพัฒนา

- (๑) ประชาชนได้รับบริการด้านสาธารณสุข โภค สุขภาพและการและโครงสร้างพื้นฐานอย่างเพียงพอและทั่วถึง
- (๒) ประชาชนมีอาชีพและมีรายได้เพียงพอ
- (๓) ประชาชนมีคุณภาพชีวิตที่ดีขึ้น
- (๔) ทรัพยากรธรรมชาติได้รับการดูแลรักษา และสิ่งแวดล้อมปราศจากมลพิษ
- (๕) ประชาชนและเยาวชนปลอดภัยจากยาเสพติด
- (๖) ประชาชนได้รับการศึกษาอย่างทั่วถึง ศาสนา วัฒนธรรม ประเพณีได้รับการสืบสาน
- (๗) ประชาชนได้มีการเล่นกีฬาเพื่อเสริมสร้างคุณภาพ และส่งเสริมให้มีการท่องเที่ยวเชิงนิเวศแบบยั่งยืน
- (๘) การบริการของหน่วยงานมีคุณภาพ บุคลากรได้รับการพัฒนา ประชาชนได้รับความพึงพอใจ
- (๙) ประชาชนและนักท่องเที่ยวมีความปลอดภัยในชีวิตและทรัพย์สิน

(๑๐) ประชาชนมีส่วนร่วมในการพัฒนาท้องถิ่นและมีโอกาสรับรู้ข้อมูลข่าวสารอย่างทั่วถึง

ยุทธศาสตร์

ยุทธศาสตร์ที่ ๑ การพัฒนาด้านโครงสร้างพื้นฐาน

แนวทางที่ ๑ ก่อสร้าง ปรับปรุง บำรุงรักษาถนนทางเท้าคูระบายน้ำ ทำเทียบเรือเชื่อมหินกัน

ดิน

แนวทางที่ ๒ พัฒนาระบบจราจรและขยายเขตไฟฟ้า

แนวทางที่ ๓ บริการด้านน้ำประปา

แนวทางที่ ๔ พัฒนาระบบการสื่อสารและเทคโนโลยีสารสนเทศ

ยุทธศาสตร์ที่ ๒ การพัฒนาด้านเศรษฐกิจและการท่องเที่ยว

แนวทางที่ ๑ พัฒนาและส่งเสริมอาชีพให้แก่ประชาชน

แนวทางที่ ๒ ส่งเสริมการท่องเที่ยว

ยุทธศาสตร์ที่ ๓ การพัฒนาคุณภาพชีวิตและด้านสังคม

แนวทางที่ ๑ ป้องกันและส่งเสริมสุขภาพอนามัยของประชาชน

แนวทางที่ ๒ พัฒนาและยกระดับมาตรฐานคุณภาพการศึกษา

แนวทางที่ ๓ ส่งเสริมอนุรักษ์วัฒนธรรมและประเพณีท้องถิ่น

แนวทางที่ ๔ ส่งเสริมการกีฬา กิจกรรม และนันทนาการ

แนวทางที่ ๕ ส่งเสริมสวัสดิการสังคม

ยุทธศาสตร์ที่ ๔ การพัฒนาด้านการศึกษา ศาสนา และศิลปวัฒนธรรม

แนวทางที่ ๑ เสริมสร้างสังคมคุณธรรม ศาสนธรรม และประเพณีวัฒนธรรม

แนวทางที่ ๒ ส่งเสริมการจัดการเรียนรู้และใช้ภูมิปัญญาชาวบ้าน

แนวทางที่ ๓ ส่งเสริมการเรียนรู้ตลอดชีวิตเพื่อพัฒนาคุณภาพประชาชนทุกช่วงวัย

ยุทธศาสตร์ที่ ๕ การพัฒนาด้านทรัพยากรธรรมชาติและสิ่งแวดล้อม

แนวทางที่ ๑ สร้างจิตสำนึกและความตระหนักในการอนุรักษ์

แนวทางที่ ๒ การบำบัดและฟื้นฟูสิ่งแวดล้อม

แนวทางที่ ๓ ปรับปรุงภูมิทัศน์ในเขตเมือง

ยุทธศาสตร์ที่ ๖ การพัฒนาด้านบุคลากร การเมืองการบริหารและการมีส่วนร่วมของประชาชน

แนวทางที่ ๑ ปรับปรุงและพัฒนาบุคลากร

แนวทางที่ ๒ ปรับปรุงและพัฒนารายได้เทศบาล

แนวทางที่ ๓ ป้องกันและบรรเทาสาธารณภัย

แนวทางที่ ๔ ส่งเสริมการมีส่วนร่วมของประชาชนกับเทศบาล

เป้าประสงค์

๑) ประชาชนได้รับบริการด้านสาธารณสุข โภค สาธารณูปการและโครงสร้างพื้นฐานอย่างเพียงพอ

และทั่วถึง

๒) ประชาชนมีอาชีพและมีรายได้เพียงพอ

- ๓) ประชาชนมีคุณภาพชีวิตที่ดีขึ้น
- ๔) ทรัพยากรธรรมชาติได้รับการดูแลรักษา และสิ่งแวดล้อมปราศจากมลพิษ
- ๕) ประชาชนและเยาวชนปลอดภัยจากยาเสพติด
- ๖) ประชาชนได้รับการศึกษาอย่างทั่วถึง ศาสนา วัฒนธรรม ประเพณีได้รับการสืบสาน
- ๗) ประชาชนได้มีการเล่นกีฬาเพื่อเสริมสร้างคุณภาพ และส่งเสริมให้มีการท่องเที่ยวเชิงนิเวศ

แบบยั่งยืน

- ๘) การบริการของหน่วยงานมีคุณภาพ บุคลากรได้รับการพัฒนา ประชาชนได้รับความพึงพอใจ
- ๙) ประชาชนและนักท่องเที่ยวมีความปลอดภัยในชีวิตและทรัพย์สิน
- ๑๐) ประชาชนมีส่วนร่วมในการพัฒนาท้องถิ่นและมีโอกาสรับรู้ข้อมูลข่าวสารอย่างทั่วถึง

ตัวชี้วัด

- ๑) ร้อยละผลผลิตการเกษตรเพิ่มขึ้น
- ๒) ร้อยละของประชาชนมีชีวิตที่ดีขึ้น
- ๓) ร้อยละการแปรรูปสินค้าชุมชนเพิ่มขึ้น
- ๔) ร้อยละการท่องเที่ยวเพิ่มขึ้น
- ๕) ร้อยละเด็กนักเรียนที่รับการศึกษาเพิ่มขึ้น

ค่าเป้าหมาย

- ๑) ประชาชนมีคุณภาพชีวิตที่ดีขึ้น
- ๒) เด็กได้รับการศึกษา ๑๐๐%
- ๓) ชุมชนมีความเข้มแข็งขึ้น
- ๔) ประชาชนมีรายได้เพิ่มขึ้น

กลยุทธ์

ยุทธศาสตร์การพัฒนาด้านโครงสร้างพื้นฐาน

๑) พัฒนาโครงสร้างพื้นฐานและสิ่งอำนวยความสะดวกการใช้ชีวิตประจำวันที่ดีของประชาชนและเพื่อการท่องเที่ยว

ยุทธศาสตร์การพัฒนาด้านเศรษฐกิจ

- ๑) ส่งเสริมเศรษฐกิจฐานรากให้มั่นคงตามแนวคิดเศรษฐกิจพอเพียง
- ๒) พัฒนาแหล่งท่องเที่ยวให้ได้มาตรฐาน

ยุทธศาสตร์การพัฒนาด้านคุณภาพชีวิตและสังคม

- ๑) เสริมสร้างครอบครัวอบอุ่น ชุมชนเข้มแข็ง ปลอดภัย ปลอดภัยจากยาเสพติดและอบายมุข
- ๒) เสริมสร้างอาชีพและความมั่นคงทางเศรษฐกิจแก่ผู้มีรายได้น้อย
- ๓) ส่งเสริมและพัฒนาคุณภาพชีวิตกลุ่มเป้าหมายทุกช่วงวัย แรงงานผู้สูงอายุ และแรงงานคนพิการ ได้รับการคุ้มครองตามกฎหมายและมีคุณภาพชีวิตที่ดี
- ๔) พัฒนาระบบสวัสดิการชุมชนให้เข้มแข็งครอบคลุมทั้งตำบล
- ๕) ปรับเปลี่ยนพฤติกรรมดูแลสุขภาพและควบคุมปัจจัยเสี่ยงด้านสุขภาพและลดการเกิด

อุปสรรค

๖) พัฒนาระบบบริการสุขภาพปฐมภูมิ เชื่อมโยงระดับทุติยภูมิและตติยภูมิ โดยการมีส่วนร่วมของชุมชนและท้องถิ่น

ยุทธศาสตร์การพัฒนาด้านการศึกษา ศาสนา และศิลปวัฒนธรรม

- ๑) เสริมสร้างสังคมคุณธรรม ศาสนธรรม และประเพณีวัฒนธรรม
- ๒) ส่งเสริมการจัดการเรียนรู้และใช้ภูมิปัญญาชาวบ้าน ในการขับเคลื่อนตำบลสร้างสุขให้ครบทุกพื้นที่ตำบล
- ๓) ส่งเสริมการเรียนรู้ตลอดชีวิตเพื่อพัฒนาคุณภาพประชาชนทุกช่วงวัย
- ๔) สนับสนุนให้มีชุมชนแห่งการเรียนรู้

ยุทธศาสตร์การพัฒนาด้านสิ่งแวดล้อมและการจัดการทรัพยากรธรรมชาติและสิ่งแวดล้อม

- ๑) ป้องกันการบุกรุกทำลายป่าและส่งเสริมการปลูกป่าแบบบูรณาการ
- ๒) ส่งเสริมการอนุรักษ์ป่าต้นน้ำ ทรัพยากรทางทะเลและชายฝั่งโดยการมีส่วนร่วมของประชาชน
- ๓) บูรณาการความร่วมมือจากทุกภาคส่วนในการบริหารจัดการทรัพยากรธรรมชาติและสิ่งแวดล้อม
- ๔) สนับสนุนองค์กรปกครองส่วนท้องถิ่นและประชาชนในการจัดการขยะแบบบูรณาการและเป็นระบบ ส่งเสริมให้มีแหล่งเรียนรู้ด้านทรัพยากรธรรมชาติและสิ่งแวดล้อม

ยุทธศาสตร์การพัฒนาด้านบุคลากร การเมืองการบริหารและการมีส่วนร่วมของประชาชน

- ๑) บริหารจัดการทรัพยากรที่มีอยู่อย่างจำกัดให้เกิดประโยชน์สูงสุด
- ๒) บริหารจัดการโดยเน้นการมีส่วนร่วมของคนในชุมชน
- ๓) การฝึกอบรมอาสาสมัครป้องกันและบรรเทาสาธารณภัยให้มีความพร้อมเพื่อบริการประชาชน

จุดยืนทางยุทธศาสตร์

- เทศบาลตำบลเกาะยาว มีจุดเด่นและจุดแข็ง ดังนี้
- ๑) สภาพพื้นที่เป็นเกาะ แต่มีภูมิประเทศ ภูมิอากาศและสภาวะแวดล้อมที่เหมาะสมแก่การทำเกษตร เช่น การทำนา ปลูกยางพารา
 - ๓) มีแหล่งท่องเที่ยวทางทะเลที่สวยงามและเป็นธรรมชาติ
 - ๔) มีกลุ่มต่างๆ ในหมู่บ้าน เช่น กลุ่มอาชีพ กลุ่มสวัสดิการชุมชน กลุ่มออมทรัพย์ ฯลฯ
 - ๕) ประชาชนใช้ชีวิตชีวิตแบบภูมิปัญญาท้องถิ่น แบบพอเพียงและเชิงอนุรักษ์
 - ๖) ประชาชนให้ความสำคัญในการมีส่วนร่วมกับเทศบาลในการพัฒนาชุมชน

ความเชื่อมโยงของยุทธศาสตร์ในภาพรวม

- ๑) ยุทธศาสตร์การพัฒนาด้านโครงสร้างพื้นฐาน มีความสอดคล้อง/เชื่อมโยง ดังนี้
 - สอดคล้องกับยุทธศาสตร์การพัฒนาจังหวัดพังงา ในประเด็นยุทธศาสตร์ที่ ๑ ส่งเสริมคุณภาพการท่องเที่ยวเชิงนิเวศครบวงจร และ ยุทธศาสตร์ที่ ๔ ยกระดับคุณภาพชีวิตที่ดี สร้างสังคมมั่นคงน่าอยู่ กลยุทธ์ที่ ๑ ส่งเสริมและพัฒนาระบบโครงสร้างพื้นฐานสาธารณูปโภคและบริหารจัดการแหล่งท่องเที่ยวให้ได้มาตรฐาน
- ๒) ยุทธศาสตร์การพัฒนาด้านเศรษฐกิจและการท่องเที่ยว มีความสอดคล้อง/เชื่อมโยง ดังนี้
 - สอดคล้องกับยุทธศาสตร์การพัฒนาจังหวัดพังงา ในประเด็นยุทธศาสตร์ที่ ๒ สร้างเสริมระบบการผลิต การบริโภค การค้า การบริหารจัดการด้านการเกษตรอย่างเป็นระบบที่ยั่งยืน กลยุทธ์ที่ ๒ พัฒนาบุคลากรทางการท่องเที่ยว ให้สามารถแข่งขันและรองรับ ประชาคมอาเซียน และนักท่องเที่ยวกลุ่มเป้าหมาย กลยุทธ์ที่ ๓ พัฒนาลินค้า บริการการตลาดและประชาสัมพันธ์การท่องเที่ยวอย่างมีประสิทธิภาพ กลยุทธ์ที่ ๔

พัฒนาแหล่งท่องเที่ยวที่เป็นเอกลักษณ์ของจังหวัดพังงาให้มีคุณภาพ กลยุทธ์ที่ ๕ เสริมสร้างคุณภาพการท่องเที่ยวเชิงนิเวศบนความหลากหลาย ปลอดภัย

๓) ยุทธศาสตร์การพัฒนาด้านคุณภาพชีวิตและสังคม มีความสอดคล้อง/เชื่อมโยง ดังนี้

- สอดคล้องกับยุทธศาสตร์การพัฒนาจังหวัดพังงา ในประเด็นยุทธศาสตร์ที่ ๔ ยกระดับคุณภาพชีวิตที่ดี สร้างสังคมมั่นคงน่าอยู่ และยุทธศาสตร์ที่ ๕ สร้างเสริมระบบความมั่นคงปลอดภัยในชีวิตและทรัพย์สิน กลยุทธ์ที่ ๑ เสริมสร้างสุขภาพดีทั้งกายและใจ กลยุทธ์ที่ ๒ เสริมสร้างความมั่นคงในอาชีพ

๓) ยุทธศาสตร์การพัฒนาด้านการศึกษา ศาสนา และศิลปวัฒนธรรม มีความสอดคล้อง/เชื่อมโยง ดังนี้

- สอดคล้องกับยุทธศาสตร์การพัฒนาจังหวัดพังงา ในประเด็นยุทธศาสตร์ที่ ๔ ยกระดับคุณภาพชีวิตที่ดี สร้างสังคมมั่นคงน่าอยู่ กลยุทธ์ที่ ๔ ส่งเสริมวัฒนธรรมประเพณีและภูมิปัญญาท้องถิ่น กลยุทธ์ที่ ๕ ส่งเสริมสังคมแห่งการศึกษาและเรียนรู้ตลอดชีพ

๔) ยุทธศาสตร์การพัฒนาด้านสิ่งแวดล้อมและการจัดการทรัพยากรธรรมชาติและสิ่งแวดล้อม มีความสอดคล้อง/เชื่อมโยง ดังนี้

- สอดคล้องกับยุทธศาสตร์การพัฒนาจังหวัดพังงา ในประเด็นยุทธศาสตร์ที่ ๓ สร้างเสริมระบบการจัดการทรัพยากรธรรมชาติและสิ่งแวดล้อมอย่างมีประสิทธิภาพและสมดุล กลยุทธ์ที่ ๑ ส่งเสริมกระบวนการเรียนรู้และสร้างจิตสำนึกมีส่วนร่วมในการบริหารจัดการทรัพยากร ธรรมชาติและสิ่งแวดล้อมอย่างสมดุล กลยุทธ์ที่ ๒ กำหนดเขตการใช้พื้นที่ประโยชน์ที่ดิน และแหล่งน้ำให้เหมาะสม กลยุทธ์ที่ ๓ ส่งเสริมฟื้นฟูและอนุรักษ์ทรัพยากรธรรมชาติและสิ่งแวดล้อมอย่างยั่งยืน

๖) ยุทธศาสตร์การพัฒนาด้านบุคลากร การเมืองการบริหารและการมีส่วนร่วมของประชาชนมีความสอดคล้อง/เชื่อมโยง ดังนี้

- สอดคล้องกับยุทธศาสตร์การพัฒนาจังหวัดพังงา ในประเด็นยุทธศาสตร์ที่ ๕ สร้างเสริมระบบความมั่นคงปลอดภัยในชีวิตและทรัพย์สิน กลยุทธ์ที่ ๑ ส่งเสริมจิตสำนึกและกระบวนการ มีส่วนร่วมในการแก้ไขปัญหาด้านความมั่นคง กลยุทธ์ที่ ๒ เพิ่มประสิทธิภาพการคุ้มครองความปลอดภัยในชีวิตและทรัพย์สิน กลยุทธ์ที่ ๓ ส่งเสริมการปกครองอันมีพระมหากษัตริย์เป็นประมุข กลยุทธ์ที่ ๔ พัฒนาระบบรักษาความปลอดภัยและการสื่อสารที่ทันสมัย กลยุทธ์ที่ ๕ ส่งเสริมการมีส่วนร่วมในกระบวนการประชาธิปไตยและกิจกรรมทางสังคมเพื่อความปรองดองสมานฉันท์

รายละเอียดยุทธศาสตร์

ความเชื่อมโยงกับยุทธศาสตร์จังหวัด	ความเชื่อมโยงกับยุทธศาสตร์จังหวัด	ยุทธศาสตร์ อปท.ในเขตจังหวัด	ยุทธศาสตร์ อปท.	เป้าประสงค์	ตัวชี้วัด/ผลผลิต/โครงการ	ค่าเป้าหมาย					ความก้าวหน้าของเป้าหมาย	กลยุทธ์	ผลผลิต/โครงการ	หน่วยงานรับผิดชอบหลัก
						๒๕๖๑	๒๕๖๒	๒๕๖๓	๒๕๖๔	๒๕๖๕				
ยุทธศาสตร์ด้านความมั่นคง	- ยกระดับคุณภาพชีวิตที่ดี สร้างสังคมมั่นคงน่าอยู่	- การปรับโครงสร้างเศรษฐกิจสู่การเติบโตอย่างมีคุณภาพและยั่งยืน	- พัฒนาด้านโครงสร้างพื้นฐาน	- ก่อสร้างถนนคสล.	- มีเส้นทางที่เป็นมาตรฐาน	๒	๒	๒	๒	๒	- ปีละ ๒ สาย	- การก่อสร้างถนนที่ได้มาตรฐาน	- โครงการก่อสร้างหรือปรับปรุง/ซ่อมแซมถนน จำนวน ๖ สาย	กองช่าง
				- ซ่อมแซมหรือก่อสร้างระบายน้ำ	- มีระบายน้ำป้องกันน้ำท่วมขังและไม่ให้เกิดแหล่งเพาะพันธุ์ยุงลาย	๒	๒	๒	๒	๒	- ปีละ ๒ จุด	- การซ่อมแซมหรือก่อสร้างคูระบายน้ำในชุมชน	- โครงการสามารถป้องกันน้ำท่วมขังและไม่ให้เกิดแหล่งเพาะพันธุ์ยุงลายในชุมชน	กองช่าง
				- ปรับปรุงซ่อมแซมทางเท้า	- มีทางเท้าที่ได้มาตรฐาน	๑	๑	๑	๑	๑	- ปีละ ๑ สาย	การปูแผ่นรองพื้นและเทพูน	- ชุมชนมีเส้นทางเท้าที่ได้มาตรฐานเกิดประโยชน์ต่อประชาชน	กองช่าง
				- ติดตั้งป้ายบอกเส้นทางและเครื่องหมายจราจรที่ได้มาตรฐาน	- มีป้ายบอกเส้นทางและเครื่องหมายจราจรที่ได้มาตรฐาน	๓	๓	๓	๓	๓	- ปีละ ๑ จุด	การติดตั้งป้ายตามถนนสายต่างๆ	- โครงการติดตั้งเครื่องหมายบังคับจราจร และป้ายบอกทาง - โครงการติดตั้งไฟกระพริบบริเวณทาง	กองช่าง

ความเชื่อมโยงกับยุทธศาสตร์ชาติ ๒๐ ปี	ความเชื่อมโยงกับยุทธศาสตร์จังหวัด	ยุทธศาสตร์อปท.ในเขตจังหวัด	ยุทธศาสตร์อปท.	เป้าประสงค์	ตัวชี้วัด/ผลผลิต/โครงการ	ค่าเป้าหมาย					ความก้าวหน้าของเป้าหมาย	กลยุทธ์	ผลผลิต/โครงการ	หน่วยงานรับผิดชอบหลัก
						๒๕๖๑	๒๕๖๒	๒๕๖๕	๒๕๖๔	๒๕๖๕				
ยุทธศาสตร์ด้านการปรับสมดุลและพัฒนาระบบการบริหารจัดการภาครัฐ	- ยกระดับคุณภาพชีวิตที่ดี สร้างสังคม มั่งคั่งน่าอยู่	- การปรับโครงสร้างเศรษฐกิจสู่การเติบโตอย่างมีคุณภาพและยั่งยืน	- พัฒนาด้านโครงสร้างพื้นฐาน	- ก่อสร้างขยายเขตระบบประปาหมู่บ้านครบทุกครัวเรือน	- ประชาชนได้ใช้น้ำประปาทุกครัวเรือน	๑	๑	๑	๑	๑	- ปีละ ๑สาย	การต่อท่อ pc ส่งน้ำประปาไปยังครัวเรือน	- โครงการขยายเขตระบบประปาทั่วชุมชน	กองประปา
ยุทธศาสตร์ด้านการปรับสมดุลและพัฒนาระบบการบริหารจัดการภาครัฐ	- ยกระดับคุณภาพชีวิตที่ดี สร้างสังคม มั่งคั่งน่าอยู่	- การปรับโครงสร้างเศรษฐกิจสู่การเติบโตอย่างมีคุณภาพและยั่งยืน	- พัฒนาด้านโครงสร้างพื้นฐาน	- ติดตั้งระบบไฟฟ้าสาธารณะ	- มีระบบไฟฟ้าสาธารณะที่ได้มาตรฐาน	๓	๓	๓	๓	๓	- ปีละ ๓ จุด	การติดตั้งไฟหรือหลอดไฟตามเสาไฟฟ้าต่างๆ	- โครงการติดตั้งไฟฟ้าสาธารณะตามถนนทุกสาย	กองช่าง
ยุทธศาสตร์ด้านการปรับสมดุลและพัฒนาระบบการบริหารจัดการภาครัฐ				-การปรับปรุงซ่อมแซมสนามกีฬา	ชุมชนมีสนามกีฬาที่ได้มาตรฐาน	๒	๒	๒	๒	๒	- ปีละ ๒ แห่ง	การซ่อมแซมพื้นสนามหญ้าและพื้นสนามยาง	-โครงการปรับปรุงสนามฟุตบอล -โครงการปรับปรุงสนามฟุตซอล	กองช่าง

ความเชื่อมโยงกับยุทธศาสตร์ชาติ ๒๐ ปี	ความเชื่อมโยงกับยุทธศาสตร์จังหวัด	ยุทธศาสตร์อปท.ในเขตจังหวัด	ยุทธศาสตร์อปท.	เป้าประสงค์	ตัวชี้วัด/ผลผลิต/โครงการ	ค่าเป้าหมาย					ความก้าวหน้าของเป้าหมาย	กลยุทธ์	ผลผลิต/โครงการ	หน่วยงานรับผิดชอบหลัก
						๒๕๖๑	๒๕๖๒	๒๕๖๕	๒๕๖๔	๒๕๖๕				
ยุทธศาสตร์ชาติด้านการสร้างความสามารถในการแข่งขัน	- สร้างเสริมระบบการผลิต การบริโภค การค้า การบริหารจัดการ ด้าน การเกษตร อย่างเป็นระบบที่ยั่งยืน	- การพัฒนาคนสู่สังคมแห่งการเรียนรู้ตลอดชีวิตอย่างยั่งยืน	- การพัฒนา ด้านเศรษฐกิจ และการท่องเที่ยว	- พัฒนาและส่งเสริมอาชีพ ให้แก่ประชาชน และส่งเสริมการท่องเที่ยว	- ประชาชนมีรายได้เพิ่มขึ้น	๕	๕	๕	๕	๕	- ปีละ ๕ โครงการ	การฝึกอบรมด้านอาชีพต่างๆให้ประชาชนในชุมชน	-โครงการส่งเสริมอาชีพกลุ่มสตรี -โครงการฝึกอบรมอาชีพให้แก่กลุ่มผู้ด้อยโอกาส ผู้ยากจน ผู้สูงอายุ คนพิการ และประชาชน - โครงการฝึกอบรมอาชีพ ให้เด็กและเยาวชน - โครงการสนับสนุนกองทุนสวัสดิการชุมชน - โครงการตามพระราชดำริฯ	สำนักปลัด
ยุทธศาสตร์ชาติด้านการสร้างความสามารถในการแข่งขัน				-การส่งเสริมการท่องเที่ยวเชิงอนุรักษ์	- ชุมชนมีการจัดการท่องเที่ยวที่ได้มาตรฐาน	๒	๒	๒	๒	๒	- ปีละ ๒ กิจกรรม	การจัดกิจกรรมส่งเสริมการท่องเที่ยวของชุมชน	- โครงการประชาสัมพันธ์การท่องเที่ยวในชุมชน - โครงการเปิดฤดูกาลท่องเที่ยว	-สำนักปลัด - กองการศึกษาฯ

ความเชื่อมโยงกับยุทธศาสตร์ชาติ ๒๐ ปี	ความเชื่อมโยงกับยุทธศาสตร์จังหวัด	ยุทธศาสตร์อปท.ในเขตจังหวัด	ยุทธศาสตร์อปท.	เป้าประสงค์	ตัวชี้วัด/ผลผลิต/โครงการ	ค่าเป้าหมาย					ความก้าวหน้าของเป้าหมาย	กลยุทธ์	ผลผลิต/โครงการ	หน่วยงานรับผิดชอบหลัก
						๒๕๖๑	๒๕๖๒	๒๕๖๓	๒๕๖๔	๒๕๖๕				
ยุทธศาสตร์ด้านความมั่นคง	- ยกระดับคุณภาพชีวิตที่ดี สร้างสังคมที่น่าอยู่	- การพัฒนาคนสู่สังคมแห่งการเรียนรู้ตลอดชีวิตอย่างยั่งยืน	- การพัฒนาด้านคุณภาพชีวิตและสังคม	- ป้องกันและส่งเสริมสุขภาพอนามัยของประชาชน	- ประชาชนในเขตเทศบาลมีสุขภาพที่ดี	๖	๖	๖	๖	๖	- ปีละ ๖ กิจกรรม	ฝึกอบรมให้ความรู้แก่ประชาชนและการตรวจโรค	- ฝึกอบรมและพัฒนาศักยภาพด้านสาธารณสุขอาสาสมัครสาธารณสุข - โครงการป้องกันควบคุมโรคไข้เลือดออกและลดพาหะนำโรคอื่นๆ - โครงการรณรงค์ป้องกันและควบคุมโรคพิษสุนัขบ้า - พันฟูสมรรถภาพและช่วยเหลือผู้ติดยาเสพติด - โครงการฝึกอบรมพันฟูสุขภาพอาหาร - โครงการรณรงค์ป้องกันยาเสพติด	กองสาธารณสุข

ความเชื่อมโยงกับยุทธศาสตร์ชาติ ๒๐ ปี	ความเชื่อมโยงกับยุทธศาสตร์จังหวัด	ยุทธศาสตร์อปท.ในเขตจังหวัด	ยุทธศาสตร์อปท.	เป้าประสงค์	ตัวชี้วัด/ผลผลิต/โครงการ	ค่าเป้าหมาย					ความก้าวหน้าของเป้าหมาย	กลยุทธ์	ผลผลิต/โครงการ	หน่วยงานรับผิดชอบหลัก
						๒๕๖๑	๒๕๖๒	๒๕๖๓	๒๕๖๔	๒๕๖๕				
ยุทธศาสตร์ด้านการปรับสมดุลและพัฒนาระบบการบริหารจัดการภาครัฐ	- ยกระดับคุณภาพชีวิตที่ดี สร้างสังคมที่น่าอยู่	- การพัฒนาคนสู่สังคมแห่งการเรียนรู้ตลอดชีวิตอย่างยั่งยืน	- การพัฒนาด้านคุณภาพชีวิตและสังคม	- ป้องกันและบรรเทาสาธารณภัย	- อปพร. ปฏิบัติงานเกิดประชาชนในเขตเทศบาลให้มีความปลอดภัยในชีวิต	๗	๗	๗	๗	๗	- ปีละ ๗ กิจกรรม	ฝึกอบรม อปพร. และประชาชนในชุมชน พร้อมทั้งจัดกิจกรรมบริการอำนวยความสะดวกในช่วงเทศกาลต่างๆ	- ประชาสัมพันธ์การป้องกันอัคคีภัยดูแลฝึกอบรมเตรียมความพร้อมรับภัยพิบัติ - ฝึกอบรมเพิ่มประสิทธิภาพและทัศนศึกษาดูงาน อปพร. - โครงการฝึกอบรมสายข่าวทางทะเลและวินัยจราจร - ป้องกันและลดอุบัติเหตุช่วงเทศกาล - การให้ความรู้การป้องกันอัคคีภัยต่างๆหรือภัยพิบัติต่างๆหรือไฟฟ้า - การป้องกันอัคคีภัยหรือหรือไฟฟ้า	สำนักปลัด

ความเชื่อมโยงกับยุทธศาสตร์ชาติ ๒๐ ปี	ความเชื่อมโยงกับยุทธศาสตร์จังหวัด	ยุทธศาสตร์อปท.ในเขตจังหวัด	ยุทธศาสตร์อปท.	เป้าประสงค์	ตัวชี้วัด/ผลผลิต/โครงการ	ค่าเป้าหมาย					ความก้าวหน้าของเป้าหมาย	กลยุทธ์	ผลผลิต/โครงการ	หน่วยงานรับผิดชอบหลัก
						๒๕๖๑	๒๕๖๒	๒๕๖๕	๒๕๖๔	๒๕๖๕				
ยุทธศาสตร์ด้านความมั่นคง	- ยกระดับคุณภาพชีวิตที่ดี สร้างสังคมมั่นคงน่าอยู่	- การสร้างความเป็นธรรมในสังคม	- การพัฒนาด้านคุณภาพชีวิตและสังคม	- ด้านสังคม สงเคราะห์	- ประชาชนในชุมชนผู้ยากไร้หรือผู้ประสบภัยธรรมชาติ	๔	๔	๔	๔	๔	- ปีละ ๔ กิจกรรม	ช่วยเหลือประชาชนในเทศบาล	- โครงการช่วยเหลือผู้ประสบภัยธรรมชาติ	สำนักปลัด
				ด้านพัฒนาคุณภาพชีวิต	- ประชาชนในเทศบาลได้ตระหนักถึงความสำคัญของผู้สูงอายุ	๑	๑	๑	๑	๑	- ปีละ ๔ กิจกรรม	การจัดกิจกรรมวันผู้สูงอายุ	- สงเคราะห์ช่วยเหลือและบรรเทาความเดือดร้อนผู้พิการและผู้ป่วยโรคเอดส์ -สงเคราะห์ประชาชนผู้ยากจน ผู้ด้อยโอกาส ผู้ประสบปัญหาเดือดร้อนและผู้มีรายได้น้อย(ซ่อมสร้างที่อยู่อาศัย) ให้กับประชาชน ผู้ประสบปัญหาเดือดร้อน ผู้มีรายได้น้อย ผู้ยากไร้และผู้ด้อยโอกาส -โครงการวันกตัญญู	สำนักปลัด

ความเชื่อมโยงกับยุทธศาสตร์ชาติ ๒๐ ปี	ความเชื่อมโยงกับยุทธศาสตร์จังหวัด	ยุทธศาสตร์อปท.ในเขตจังหวัด	ยุทธศาสตร์อปท.	เป้าประสงค์	ตัวชี้วัด/ผลผลิต/โครงการ	ค่าเป้าหมาย					ความก้าวหน้าของเป้าหมาย	กลยุทธ์	ผลผลิต/โครงการ	หน่วยงานรับผิดชอบหลัก
						๒๕๖๑	๒๕๖๒	๒๕๖๕	๒๕๖๔	๒๕๖๕				
	- ยกระดับคุณภาพชีวิตที่ดี สร้างสังคมที่น่าอยู่	- การพัฒนาคนสู่สังคมแห่งการเรียนรู้ตลอดชีวิตอย่างยั่งยืน	- การพัฒนาด้านการศึกษา ศาสนา ศิลปวัฒนธรรมและนันทนาการ	- พัฒนาและยกระดับมาตรฐานคุณภาพการศึกษา	- การศึกษาของศูนย์พัฒนาเด็กเล็กที่มาตรฐาน	๗	๗	๗	๗	๗	- ปีละ ๗ กิจกรรม	- การฝึกอบรมให้ความรู้ - การสนับสนุนอาหารกลางวันและนมแก่นักเรียน	- โครงการสนับสนุนอาหารกลางวันเด็กนักเรียน - โครงการอาหารเสริม(นม) - โครงการวันเด็กแห่งชาติ - จัดนิทรรศการให้ความรู้เกี่ยวกับการศึกษาของศูนย์พัฒนาเด็กเล็ก - ฝึกอบรมทัศนศึกษาดูงานครูผู้ดูแลเด็ก และบุคลากรกองการศึกษาเทศบาล	กองการศึกษา
				ส่งเสริมการกีฬา กิจกรรมและนันทนาการ	ประชาชนในเขตเทศบาลได้เล่นกีฬา	๓	๓	๓	๓	๓	- ปีละ ๓ กิจกรรม	จัดแข่งขันกีฬาโดยให้พนักงานร่วมแข่งขันกับประชาชน	- จัดการแข่งขันกีฬาเทศบาลสัมพันธ์ - จัดส่งทีมนักกีฬาเข้าร่วมแข่งขัน - ฝึกอบรมและสอนเพิ่มทักษะการเล่นกีฬา	- กองการศึกษา

ความเชื่อมโยงกับยุทธศาสตร์ชาติ ๒๐ ปี	ความเชื่อมโยงกับยุทธศาสตร์จังหวัด	ยุทธศาสตร์อปท.ในเขตจังหวัด	ยุทธศาสตร์อปท.	เป้าประสงค์	ตัวชี้วัด/ผลผลิต/โครงการ	ค่าเป้าหมาย					ความก้าวหน้าของเป้าหมาย	กลยุทธ์	ผลผลิต/โครงการ	หน่วยงานรับผิดชอบหลัก
						๒๕๖๑	๒๕๖๒	๒๕๖๓	๒๕๖๔	๒๕๖๕				
	- ยกระดับคุณภาพชีวิตที่ดี สร้างสังคมมั่นคงน่าอยู่	- การพัฒนาคนสู่สังคมแห่งการเรียนรู้ตลอดชีวิตอย่างยั่งยืน	- การพัฒนาด้านการศึกษา ศาสนา ศิลปวัฒนธรรม และนันทนาการ	-การส่งเสริมด้านศาสนา ประเพณี และวัฒนธรรม	ประชาชนในเขตเทศบาล	๔	๔	๔	๔	๔	- ปีละ ๔ กิจกรรม	-การฝึกอบรมให้ความรู้ - การสนับสนุนอาหารกลางวันและนมแก่นักเรียน	- การสอนเรียนศาสนาและจริยธรรมศาสนาอิสลาม - โครงการเดือนรอมฎอนและกิจกรรมงานวันฮารีรายอ - กิจกรรมให้ความรู้เรื่องภูมิปัญญา ประเพณี วัฒนธรรมศาสนาและเรื่องต่างๆ ให้เด็กเล็ก ผู้ปกครองและประชาชน - เข้าค่ายอบรมคุณธรรมจริยธรรมด้านกัยยาเสพติด	กองการศึกษาฯ

ความเชื่อมโยงกับยุทธศาสตร์ชาติ ๒๐ ปี	ความเชื่อมโยงกับยุทธศาสตร์จังหวัด	ยุทธศาสตร์อปท.ในเขตจังหวัด	ยุทธศาสตร์อปท.	เป้าประสงค์	ตัวชี้วัด/ผลผลิต/โครงการ	ค่าเป้าหมาย					ความก้าวหน้าของเป้าหมาย	กลยุทธ์	ผลผลิต/โครงการ	หน่วยงานรับผิดชอบหลัก
						๒๕๖๑	๒๕๖๒	๒๕๖๕	๒๕๖๔	๒๕๖๕				
ยุทธศาสตร์ด้านการสร้างโอกาสและความเสมอภาคทางสังคม	- ยกระดับคุณภาพชีวิตที่ดี สร้างสังคมที่น่าอยู่	- การพัฒนาคนสู่สังคมแห่งการเรียนรู้ตลอดชีวิตอย่างยั่งยืน	- การพัฒนาด้านการศึกษา ศาสนา ศิลปวัฒนธรรม และ นันทนาการ	- ประชาชนรับทราบข้อมูลข่าวสารของทางราชการ	- ปรับปรุงระบบการให้ข้อมูลข่าวสาร	๒	๒	๒	๒	๒	- ปีละ ๒ กิจกรรม	จัดกิจกรรมประชาสัมพันธ์	- โครงการติดตั้งระบบเสียงตามสาย จำนวน ๑ โครงการ - โครงการก่อสร้างที่อ่านหนังสือพิมพ์ จำนวน ๑ โครงการ	กองช่างและสำนักปลัด
ยุทธศาสตร์ด้านการสร้างโอกาสและความเสมอภาคทางสังคม	- ยกระดับคุณภาพชีวิตที่ดี สร้างสังคมที่น่าอยู่	- การพัฒนาคนสู่สังคมแห่งการเรียนรู้ตลอดชีวิตอย่างยั่งยืน	- การพัฒนาด้านการศึกษา ศาสนา ศิลปวัฒนธรรม และ นันทนาการ	- ส่งเสริมศาสนา ศิลป วัฒนธรรม	- ศาสนา ศิลปวัฒนธรรม ได้รับการอนุรักษ์	๒	๒	๒	๒	๒	- ปีละ ๒ กิจกรรม	จัดกิจกรรมส่งเสริม	- โครงการส่งเสริมอนุรักษ์ประเพณี วัฒนธรรม และภูมิปัญญาท้องถิ่น จำนวน ๖ โครงการ - โครงการส่งเสริมให้ความรู้ตามหลักศาสนาอิสลาม (ละศีลอด) จำนวน ๓ โครงการ - โครงการส่งเสริมกิจกรรมทางศาสนา จำนวน ๖ โครงการ	กองการศึกษาฯ

ความเชื่อมโยงกับยุทธศาสตร์ชาติ ๒๐ ปี	ความเชื่อมโยงกับยุทธศาสตร์จังหวัด	ยุทธศาสตร์อปท.ในเขตจังหวัด	ยุทธศาสตร์อปท.	เป้าประสงค์	ตัวชี้วัด/ผลผลิต/โครงการ	ค่าเป้าหมาย					ความก้าวหน้าของเป้าหมาย	กลยุทธ์	ผลผลิต/โครงการ	หน่วยงานรับผิดชอบหลัก
						๒๕๖๑	๒๕๖๒	๒๕๖๓	๒๕๖๔	๒๕๖๕				
ยุทธศาสตร์การสร้างการเติบโตบนคุณภาพชีวิตที่เป็นมิตรต่อสิ่งแวดล้อม	- สร้างเสริมระบบการจัดการทรัพยากรธรรมชาติและสิ่งแวดล้อมอย่างมีประสิทธิภาพและสมดุล	- การจัดการทรัพยากรธรรมชาติและสิ่งแวดล้อมอย่างยั่งยืน	- สร้างจิตสำนึกและความตระหนักในการอนุรักษ์ทรัพยากรธรรมชาติ	- จัดการด้านสิ่งแวดล้อมอย่างเป็นระบบ	- สิ่งแวดล้อมได้รับการพัฒนาอย่างเป็นระบบ	๕	๕	๕	๕	๔	- ปีละ ๕ กิจกรรม	จัดกิจกรรมปลูกป่าและการให้ความรู้ประชาชน	- รณรงค์ให้ประชาชนรู้จักหวงแหนและใช้ทรัพยากรธรรมชาติอย่างคุ้มค่าและยั่งยืน - โครงการเกาะสวยด้วยมือเรา -โครงการท้องถิ่นไทยรวมใจภักดิ์รักษาพื้นที่สีเขียว -สนับสนุนการปลูกป่าชายเลน	กองสาธารณสุข
ยุทธศาสตร์การสร้างการเติบโตบนคุณภาพชีวิตที่เป็นมิตรต่อสิ่งแวดล้อม	- สร้างเสริมระบบการจัดการทรัพยากรธรรมชาติและสิ่งแวดล้อมอย่างมีประสิทธิภาพและสมดุล	- การจัดการทรัพยากรธรรมชาติและสิ่งแวดล้อมอย่างยั่งยืน	สร้างจิตสำนึกและความตระหนักในการอนุรักษ์ทรัพยากรธรรมชาติ	- ชยะได้รับการจัดการอย่างเป็นระบบและถูกวิธี	ประชาชนในเขตเทศบาลมีการสำนึกและตระหนักในการดูแลสิ่งแวดล้อม	๔	๔	๔	๔	๔	- ปีละ ๔ กิจกรรม	จัดกิจกรรมและรณรงค์ให้ประชาชนได้มีส่วนร่วมในการดูแลสิ่งแวดล้อม	- จัดซื้อถังขยะรองรับและคัดแยกประเภทต่างๆ - ส่งเสริมการทำปุ๋ยและน้ำหมักชีวภาพ - โครงการบริการจัดการขยะมูลฝอยแบบครบวงจร - บ้านนำมองเมืองนำอยู่	สำนักปลัด

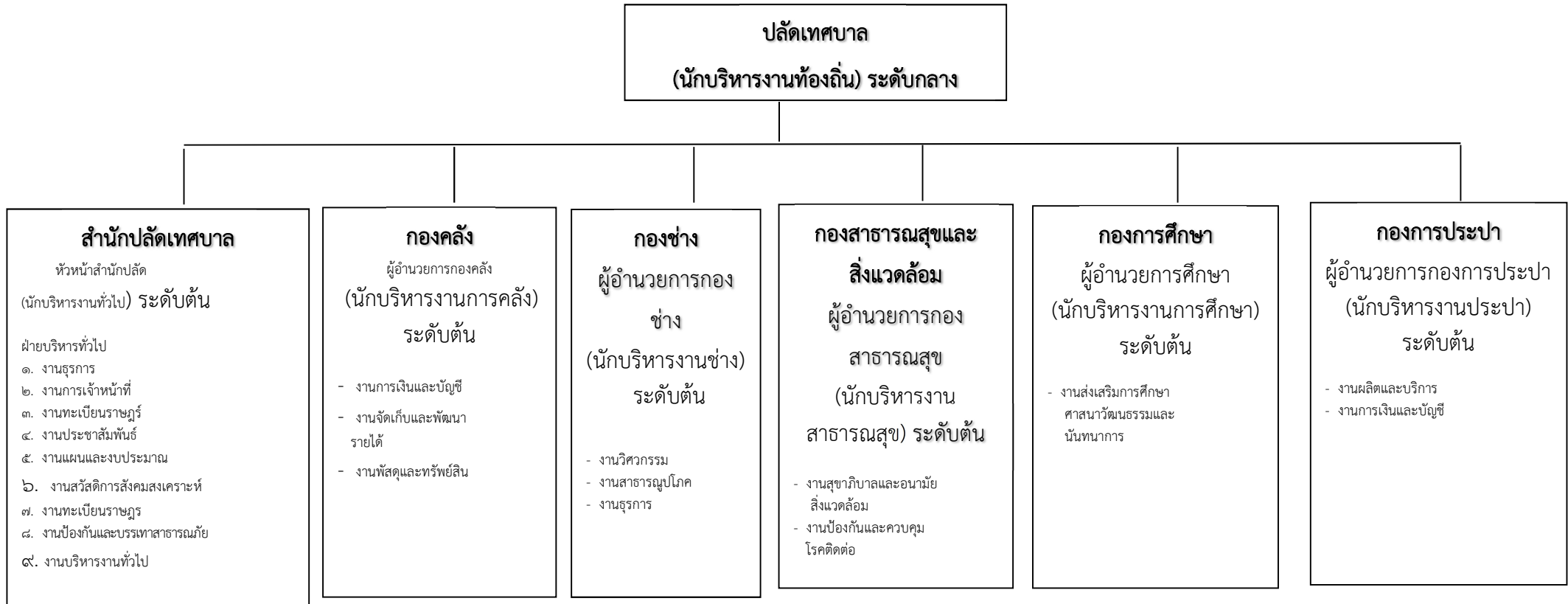
ความเชื่อมโยงกับยุทธศาสตร์ชาติ ๒๐ ปี	ความเชื่อมโยงกับยุทธศาสตร์จังหวัด	ยุทธศาสตร์อปท.ในเขตจังหวัด	ยุทธศาสตร์อปท.	เป้าประสงค์	ตัวชี้วัด/ผลผลิต/โครงการ	ค่าเป้าหมาย					ความก้าวหน้าของเป้าหมาย	กลยุทธ์	ผลผลิต/โครงการ	หน่วยงานรับผิดชอบหลัก
						๒๕๖๑	๒๕๖๒	๒๕๖๕	๒๕๖๔	๒๕๖๕				
ยุทธศาสตร์ด้านการพัฒนาและเสริมสร้างศักยภาพทรัพยากรมนุษย์	- ยกระดับคุณภาพชีวิตที่ดี สร้างสังคมมั่นคงน่าอยู่	- การพัฒนาคนสู่สังคมแห่งการเรียนรู้ตลอดชีวิตอย่างยั่งยืน	- การพัฒนาด้านการเมืองและบุคลากรให้มีการบริหารจัดการที่ดี	- เพื่อพัฒนาระบบการปฏิบัติงานให้มีประสิทธิภาพเกิดประโยชน์ต่อองค์กรและประชาชน	บุคลากรของเทศบาลมีการปฏิบัติงานที่มีประสิทธิภาพยิ่งขึ้นโดยประชาชนได้มีส่วนร่วมในการบริหารจัดการต่างๆ	๓	๓	๓	๓	๓	- ปีละ ๓ กิจกรรม	ฝึกอบรมบุคลากรและการจัดกิจกรรมร่วมกับประชาชน	- พัฒนาศักยภาพบุคลากรในหน่วยงาน - การจัดงานและกิจกรรมตามวันสำคัญและรัฐพิธีต่างๆ - โครงการอบรมให้ความรู้ด้านจริยธรรมแก่พนักงานเทศบาลและประชาชนในชุมชน	- สำนักปลัด

๑. ยุทธศาสตร์การพัฒนาและแผนงาน

ที่	ยุทธศาสตร์	ด้าน	แผนงาน	หน่วยงานรับผิดชอบหลัก	หน่วยงานสนับสนุน
๑.	ด้านโครงสร้างพื้นฐาน	การเศรษฐกิจ	- อุตสาหกรรมและการโยธา - กิจกรรมประปา	- กองช่าง - กองประปา	- สำนักงานปลัด - กองคลัง - กองการศึกษา - กองสาธารณสุข
		การบริการสังคมและชุมชน	- บริหารงานทั่วไป - รักษาความสงบภายใน - การศึกษา - สาธารณสุข - สร้างความเข้มแข็งของชุมชน - เคหะและชุมชน - กิจกรรมประปา	- สำนักงานปลัด - กองคลัง - กองการศึกษา - กองสาธารณสุข - กองช่าง - กองประปา	- สำนักงานปลัด - กองคลัง - กองการศึกษา - กองสาธารณสุข - กองช่าง - กองประปา
๒.	ด้านเศรษฐกิจ และการท่องเที่ยว	- การบริการสังคมและชุมชน - ด้านเศรษฐกิจและการท่องเที่ยว	- บริหารงานทั่วไป - รักษาความสงบภายใน - การศึกษา - สาธารณสุข - สร้างความเข้มแข็งของชุมชน - เคหะและชุมชน - อุตสาหกรรมและการโยธา - กิจกรรมประปา	- สำนักงานปลัด - กองคลัง - กองการศึกษา - กองสาธารณสุข - กองช่าง - กิจกรรมประปา	- สำนักงานปลัด - กองคลัง - กองการศึกษา - กองสาธารณสุข - กองช่าง - กิจกรรมประปา

ที่	ยุทธศาสตร์	ด้าน	แผนงาน	หน่วยงานรับผิดชอบหลัก	หน่วยงานสนับสนุน
๓.	ด้านคุณภาพชีวิตและสังคม	- การจัดสวัสดิการ - บริการสังคมและชุมชน - การดำเนินงานอื่น	- บริหารงานทั่วไป - รักษาความสงบภายใน - การศึกษา - สาธารณสุข - สร้างความเข้มแข็งของชุมชน - เคหะและชุมชน - อุตสาหกรรมและการโยธา - กิจการประปา - งบกลาง	- สำนักงานปลัด - กองคลัง - กองการศึกษา - กองสาธารณสุข - กองช่าง - กิจการประปา	- สำนักงานปลัด - กองคลัง - กองการศึกษา - กองสาธารณสุข - กองช่าง - กิจการประปา
๔.	ด้านการศึกษา ศาสนาและศิลปวัฒนธรรม	- การจัดการศึกษา	การศึกษา	- กองการศึกษา	- สำนักงานปลัด - กองคลัง - กองสาธารณสุข - กองช่าง
		- ศาสนาและศิลปวัฒนธรรม - การบริการสังคมและชุมชน	- บริหารงานทั่วไป - รักษาความสงบภายใน - การศึกษา - สาธารณสุข - สร้างความเข้มแข็งของชุมชน - การศาสนา วัฒนธรรมและนันทนาการ	- สำนักงานปลัด - กองคลัง - กองการศึกษา - กองสาธารณสุข - กองช่าง	- สำนักงานปลัด - กองคลัง - กองการศึกษา - กองสาธารณสุข - กองช่าง - กิจการประปา
๕.	ด้านสิ่งแวดล้อม และการจัดการทรัพยากรธรรมชาติและสิ่งแวดล้อม	- บริหารทั่วไปเกี่ยวกับสาธารณสุข - การกำจัดขยะมูลฝอยและสิ่งปฏิกูล	สาธารณสุข	- กองสาธารณสุขและสิ่งแวดล้อม	- สำนักงานปลัด - กองคลัง - กองการศึกษา - กองช่าง
๖.	การพัฒนาตำบลบุคลากร การเมืองการบริหารจัดการที่ดีและการมีส่วนร่วมของประชาชน	บริหารงานทั่วไป	- บริหารงานทั่วไป - สร้างความเข้มแข็งของชุมชน	- สำนักงานปลัด	- กองคลัง - กองการศึกษา - กองสาธารณสุข

โครงสร้างเทศบาลตำบลเกาะยาว



ข้อมูลด้านโครงสร้างการแบ่งส่วนราชการและอัตรากำลัง

แผนอัตรากำลัง ๓ ปี ประจำปีงบประมาณ ๒๕๖๔ - ๒๕๖๖ ไว้ ดังนี้

โครงสร้างตามแผนอัตรากำลังปัจจุบัน	โครงสร้างตามแผนอัตรากำลังใหม่	หมายเหตุ
<p>๑. สำนักปลัดเทศบาล งานธุรการ งานประชาสัมพันธ์ งานการเจ้าหน้าที่ งานทะเบียนราษฎร งานสวัสดิการสังคมและสังคมสงเคราะห์ งานป้องกันและบรรเทาสาธารณภัย งานจัดทำแผนและงบประมาณ</p> <p>๒. กองคลัง งานการเงินและบัญชี งานจัดเก็บและพัฒนารายได้ งานพัสดุและทรัพย์สิน</p> <p>๓. กองช่าง งานวิศวกรรม งานสาธารณสุขโรค งานธุรการ</p> <p>๔. กองสาธารณสุขและสิ่งแวดล้อม งานสุขาภิบาลและอนามัยสิ่งแวดล้อม งานป้องกันและควบคุมโรคติดต่อ งานศูนย์บริการสาธารณสุข</p> <p>๕. กองการศึกษา งานส่งเสริมการศึกษา ศาสนา วัฒนธรรม และนันทนาการ</p> <p>๖. กองการประปา งานผลิตและบริการ งานการเงินและบัญชี</p>	<p>๑. สำนักปลัดเทศบาล งานธุรการ งานประชาสัมพันธ์ งานการเจ้าหน้าที่ งานทะเบียนราษฎร งานสวัสดิการสังคมและสังคมสงเคราะห์ งานป้องกันและบรรเทาสาธารณภัย งานจัดทำแผนและงบประมาณ งานบริหารงานทั่วไป</p> <p>๒. กองคลัง งานการเงินและบัญชี งานจัดเก็บและพัฒนารายได้ งานพัสดุและทรัพย์สิน</p> <p>๓. กองช่าง งานวิศวกรรม งานสาธารณสุขโรค งานธุรการ</p> <p>๔. กองสาธารณสุขและสิ่งแวดล้อม งานสุขาภิบาลและอนามัยสิ่งแวดล้อม งานป้องกันและควบคุมโรคติดต่อ งานศูนย์บริการสาธารณสุข</p> <p>๕. กองการศึกษา งานส่งเสริมการศึกษา ศาสนา วัฒนธรรม และนันทนาการ</p> <p>๖. กองการประปา งานผลิตและบริการ งานการเงินและบัญชี</p>	

การวิเคราะห์การกำหนดตำแหน่ง

เทศบาลตำบลเกาะยาว ได้วิเคราะห์ภารกิจและปริมาณงานและได้จัดทำกรอบโครงสร้างอัตรากำลังใหม่แล้ว โดยการวิเคราะห์เพื่อปริมาณการใช้อัตรากำลังพนักงานเทศบาลและพนักงานจ้าง ในอนาคตว่า ในระยะเวลา ๓ ปี ข้างหน้า จะมีการใช้จำนวนพนักงานเทศบาลและพนักงานจ้าง จำนวนเท่าใด จึงจะเหมาะสมกับภารกิจ และปริมาณงานและเพื่อให้คุ้มค่าต่อการใช้จ่ายงบประมาณ ของเทศบาลตำบลเกาะยาว สามารถนำผลการวิเคราะห์ตำแหน่งกรอกข้อมูลในกรอบอัตรากำลัง ๓ ปี (ประจำปีงบประมาณ พ.ศ.๒๕๖๔ – ๒๕๖๖) กำหนดโครงสร้างส่วนราชการเป็น ๖ กอง โดยมีบุคลากรจำนวนทั้งสิ้น ๔๖ คน

- พนักงานเทศบาล	๑๘	คน
- พนักงานจ้างตามภารกิจ	๑๗	คน
- พนักงานจ้างทั่วไป	๑๑	คน

โดยนำผลการวิเคราะห์ตำแหน่งมาแสดงในแผนอัตรากำลัง ๓ ปี ตามระบบจำแนกตำแหน่งใหม่(ระบบแบ่ง) ประจำปีงบประมาณ (๒๕๖๔ – ๒๕๖๖) ประจำปี โดยสรุปตำแหน่งที่เพิ่มหรือลดจากกรอบอัตรากำลังเดิม (ประจำปีงบประมาณ พ.ศ. ๒๕๖๔ – ๒๕๖๖) ดังนี้

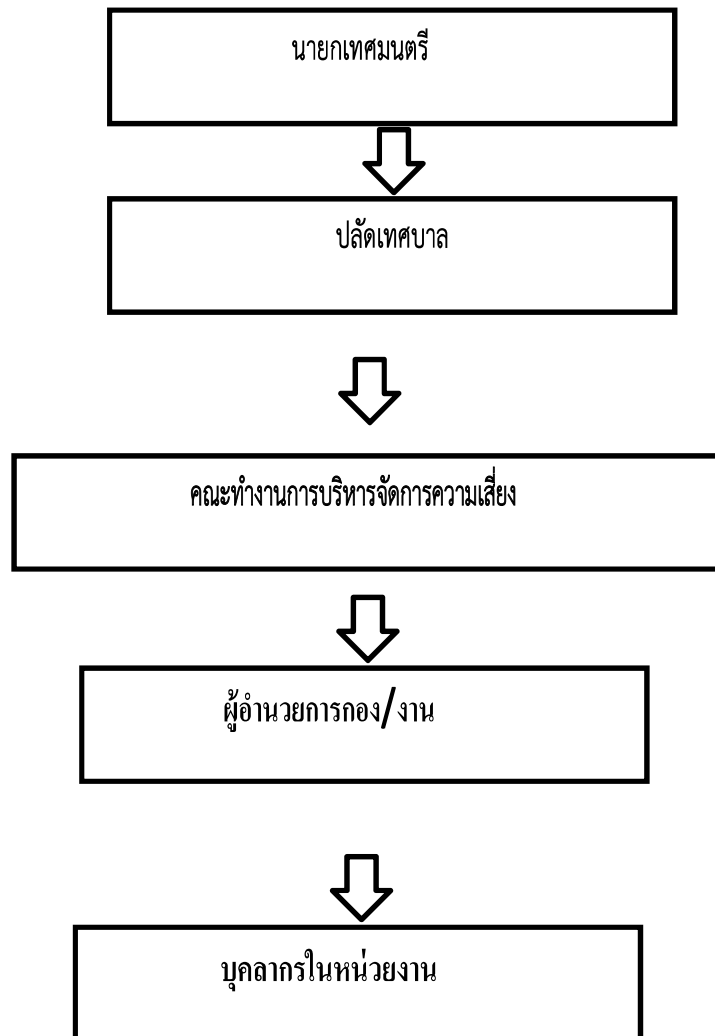
กรอบอัตรากำลัง ๓ ปีตามระบบจำแนกตำแหน่งใหม่(ระบบแท่ง) ประจำปีงบประมาณ (๒๕๖๔ – ๒๕๖๖)
ประจำปี ๒๕๖๕ (พ.ศ. ๒๕๖๔ - ๒๕๖๖)

ส่วนราชการ	กรอบ อัตรากำลัง เดิม	อัตรากำลังใหม่ที่คาดว่าจะ จะต้องใช้ใน ช่วง ระยะเวลา ๓ ปี ข้างหน้า			เพิ่ม/ลด			หมายเหตุ
		๒๕๖๕	๒๕๖๖	๒๕๖๗	๒๕๖๕	๒๕๖๖	๒๕๖๗	
ปลัดเทศบาล(นักบริหารงานท้องถิ่น) ระดับกลาง	๑	๑	๑	๑	-	-	-	
รวม	๑	๑	๑	๑	-	-	-	
สำนักปลัดเทศบาล								
หัวหน้าสำนักปลัด (นักบริหารงานทั่วไป) ระดับต้น	๑	๑	๑	๑	-	-	-	
นักทรัพยากรบุคคล (ปฏิบัติการ)	๑	๑	๑	๑	-	-	-	
เจ้าหน้าที่วิเคราะห์นโยบายและแผน (ชำนาญการ)	๑	๑	๑	๑	-	-	-	
รวม	๓	๓	๓	๓	-	-	-	
เจ้าพนักงานจ้างตามภารกิจ								
ผู้ช่วยเจ้าพนักงานธุรการ	๑	๑	๑	๑	-	-	-	
ผู้ช่วยเจ้าพนักงานทะเบียน	๑	๑	๑	๑	-	-	-	
ผู้ช่วยเจ้าพนักงานพัฒนาชุมชน	๑	๑	๑	๑	-	-	-	
พนักงานขับรถยนต์	๑	๑	๑	๑	-	-	-	
รวม	๔	๔	๔	๔	-	-	-	
เจ้าพนักงานจ้างทั่วไป								
นักการ	๑	๑	๑	๑	-	-	-	
ยาม	๑	๑	๑	๑	-	-	-	
รวม	๒	๒	๒	๒	-	-	-	
กองคลัง								
ผู้อำนวยการกองคลัง(นักบริหารงานการคลัง)ระดับต้น	๑	๑	๑	๑	-	-	-	
นักวิชาการคลัง (ชำนาญการ)	๑	๑	๑	๑	-	-	-	
เจ้าพนักงานการเงินและบัญชี (ชำนาญงาน)	๑	๑	๑	๑	-	-	-	
นักวิชาการเงินและบัญชี (ชำนาญการ)	๑	๑	๑	๑	-	-	-	
เจ้าพนักงานพัสดุ (ปฏิบัติงาน/ชำนาญงาน)	๑	๑	๑	๑	-	-	-	
รวม	๕	๕	๕	๕	-	-	-	

ส่วนราชการ	กรอบ อัตรา กำลัง เดิม	อัตรากำลังใหม่ที่คาดว่าจะ จะต้องใช้ในช่วง ระยะเวลา ๓ ปี			เพิ่ม/ลด			หมายเหตุ
		๒๕๖๕	๒๕๖๖	๒๕๖๗	๒๕๖๕	๒๕๖๖	๒๕๖๗	
พนักงานจ้างตามภารกิจ								
ผู้ช่วยเจ้าพนักงานการเงินและบัญชี	๑	๑	๑	๑	-	-	-	
ผู้ช่วยเจ้าพนักงานพัสดุ	๑	๑	๑	๑	-	-	-	
ผู้ช่วยเจ้าพนักงานจัดเก็บรายได้	๑	๑	๑	๑	-	-	-	
ผู้ช่วยเจ้าพนักงานธุรการ	๑	๑	๑	๑	-	-	-	
รวม	๔	๔	๔	๔	-	-	-	
กองช่าง								
ผู้อำนวยการกองช่าง(นักบริหารงานช่าง) ระดับต้น	๑	๑	๑	๑	-	-	-	
นายช่างโยธา (ปฏิบัติงาน)	๒	๒	๒	๒	-	-	-	
รวม	๓	๓	๓	๓	-	-	-	
พนักงานจ้างตามภารกิจ								
ผู้ช่วยเจ้าพนักงานธุรการ	๑	๑	๑	๑	-	-	-	
ผู้ช่วยนายช่างโยธา	๑	๑	๑	๑	-	-	-	
รวม	๒	๒	๒	๒	-	-	-	
พนักงานจ้างทั่วไป								
คนสวน	๑	๑	๑	๑	-	-	-	
รวม	๑	๑	๑	๑	-	-	-	
กองสาธารณสุขและสิ่งแวดล้อม								
ผู้อำนวยการกองสาธารณสุขฯ (นักบริหารงานสาธารณสุข) ระดับต้น	๑	๑	๑	๑	-	-	-	
พยาบาลวิชาชีพ (ชำนาญการ)	๑	๑	๑	๑	-	-	-	
รวม	๒	๒	๒	๒	-	-	-	
พนักงานจ้างตามภารกิจ								
ผู้ช่วยเจ้าพนักงานธุรการ	๑	๑	๑	๑	-	-	-	
พนักงานขับรถยนต์	๑	๑	๑	๑	-	-	-	
รวม	๒	๒	๒	๒	-	-	-	
พนักงานจ้างทั่วไป								
คนงานประจำรถขยะ	๒	๒	๒	๒	-	-	-	
คนงานทั่วไป	๑	๑	๑	๑	-	-	-	
รวม	๓	๓	๓	๓	-	-	-	

ส่วนราชการ	กรอบ อัตรา กำลัง เดิม	อัตรากำลังใหม่ที่คาดว่าจะ จะต้องใช้ใน ช่วง ระยะเวลา ๓ ปี			เพิ่ม/ลด			หมายเหตุ
		๒๕๖๕	๒๕๖๖	๒๕๖๗	๒๕๖๕	๒๕๖๖	๒๕๖๗	
กองการศึกษา								
ผู้อำนวยการกองการศึกษา(นัก บริหารงานการศึกษา) ระดับต้น	๑	๑	๑	๑	-	-	-	
นักวิชาการศึกษา ปฏิบัติการ/ชำนาญการ	๑	๑	๑	๑	-	-	-	
ครูผู้ดูแลเด็ก	๑	๑	๑	๑	-	-	-	
รวม	๓	๓	๓	๓	-	-	-	
พนักงานจ้างตามภารกิจ								
ผู้ช่วยครูดูแลเด็ก	๒	๒	๒	๒	-	-	-	
รวม	๒	๒	๒	๒	-	-	-	
พนักงานจ้างทั่วไป								
ผู้ดูแลเด็ก	๓	๓	๓	๓	-	-	-	
นักการ	๑	๑	๑	๑	-	-	-	
รวม	๔	๔	๔	๔	-	-	-	
กองการประปา								
ผู้อำนวยการกองการประปา(นักบริหารงานประปา) ระดับต้น	๑	๑	๑	๑	-	-	-	
รวม	๑	๑	๑	๑	-	-	-	
พนักงานจ้างตามภารกิจ								
ผู้ช่วยเจ้าพนักงานการเงินและบัญชี	๑	๑	๑	๑	-	-	-	
พนักงานผลิตน้ำประปา	๑	๑	๑	๑	-	-	-	
ผู้ช่วยเจ้าพนักงานกองประปา	๑	๑	๑	๑	-	-	-	
รวม	๓	๓	๓	๓	-	-	-	
พนักงานจ้างทั่วไป								
พนักงานผลิตน้ำประปา	๑	๑	๑	๑	-	-	-	
รวม	๑	๑	๑	๑	-	-	-	

โครงสร้างการบริหารจัดการความเสี่ยงของเทศบาลตำบลเกาะยาว



บทที่ ๓ แนวทางการบริหารความเสี่ยง

แนวทางการดำเนินงานและกลไกการบริหารจัดการความเสี่ยง

๓.๑ แนวทางการดำเนินงาน ในการบริหารความเสี่ยงของเทศบาลตำบลเกาะยาว แบ่งเป็น ๒ ระยะ ดังนี้

ระยะที่ ๑ การเริ่มต้นและการพัฒนา

๑) กำหนดนโยบายหรือแนวทางในการบริหารความเสี่ยงของเทศบาลตำบลเกาะยาว

๒) ระบุปัจจัยเสี่ยง และประเมินโอกาส ผลกระทบ จากปัจจัยเสี่ยง

๓) วิเคราะห์และจัดลำดับความสำคัญของปัจจัยเสี่ยงจากการดำเนินงาน

๔) จัดทำแผนบริหารความเสี่ยงของปัจจัยเสี่ยงที่อยู่ในระดับสูง (High) และสูงมาก (Extreme) รวมทั้งปัจจัยเสี่ยงที่อยู่ในระดับปานกลาง (Medium) ที่มีนัยสำคัญ

๕) สื่อสารทำความเข้าใจเกี่ยวกับแผนบริหารความเสี่ยงให้ผู้ปฏิบัติงานของเทศบาลตำบลเกาะยาวทราบ และสามารถนำไปปฏิบัติได้

๖) รายงานความก้าวหน้าของการดำเนินงานตามแผนบริหารจัดการความเสี่ยง

๗) รายงานสรุปการประเมินผลความสำเร็จของการดำเนินการตามแผนบริหารจัดการ ความเสี่ยง

ระยะที่ ๒ การพัฒนาสู่ความยั่งยืน

๑) ทบทวนแผนบริหารความเสี่ยงในปีที่ผ่านมา

๒) พัฒนากระบวนการบริหารความเสี่ยงสำหรับความเสี่ยงแต่ละประเภท

๓) ผลักดันให้มีการบริหารความเสี่ยงทั่วทั้งองค์กร

๔) พัฒนาขีดความสามารถบุคลากรในการดำเนินงานตามกระบวนการบริหารจัดการความเสี่ยง

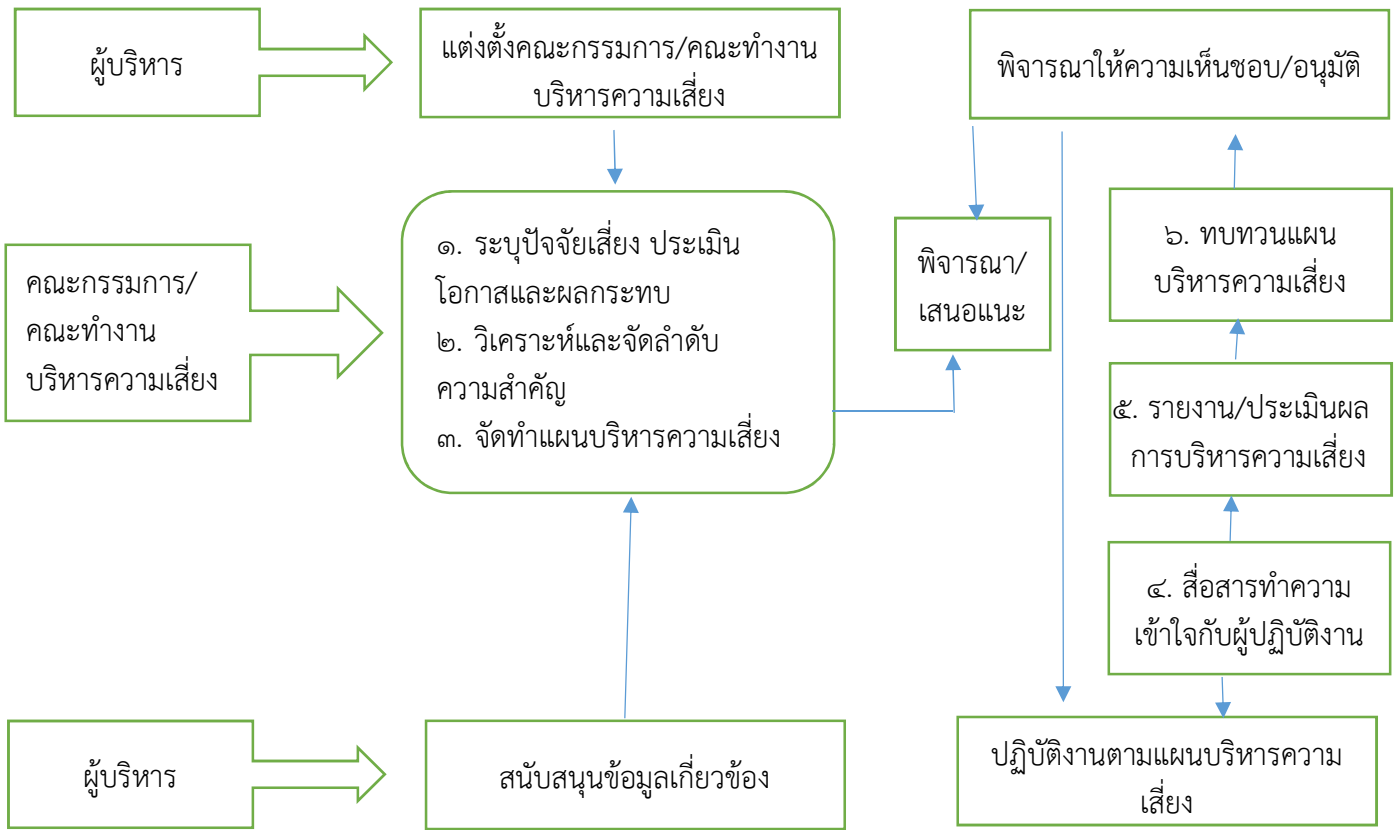
๓.๒ กลไกการบริหารจัดการความเสี่ยง ประกอบด้วย

๑) ผู้บริหารท้องถิ่น มีหน้าที่แต่งตั้งคณะกรรมการ/คณะทำงานบริหารจัดการความเสี่ยง ส่งเสริมให้มีการบริหารจัดการความเสี่ยงอย่างมีประสิทธิภาพและเหมาะสม รวมทั้งพิจารณาให้ความเห็นชอบหรืออนุมัติแผนการบริหารจัดการความเสี่ยงเพื่อนำไปปฏิบัติต่อไป

๒) คณะกรรมการ/คณะทำงานบริหารจัดการความเสี่ยง มีหน้าที่ดำเนินการให้มีระบบการ บริหารจัดการความเสี่ยง จัดทำแผนบริหารความเสี่ยงรายงานและประเมินผลการดำเนินงานตามแผนการ บริหารจัดการความเสี่ยง รวมทั้งทบทวนแผนการบริหารความเสี่ยง เพื่อปรับปรุงการดำเนินงานต่อไปในอนาคต

๓) ผู้ปฏิบัติงาน หรือบุคลากรแต่ละสำนัก/กอง ของเทศบาลนครนนทบุรี มีหน้าที่ สนับสนุนข้อมูลที่เกี่ยวข้องให้กับคณะทำงานบริหารจัดการความเสี่ยง และให้ความร่วมมือในการปฏิบัติงาน ตามแผนบริหารจัดการความเสี่ยง แผนบริหารจัดการความเสี่ยง (Risk Management) ประจำปีงบประมาณ พ.ศ. ๒๕๖๕

กลไกการบริหารความเสี่ยง



๓.๓ คณะกรรมการและคณะทำงานการบริหารจัดการความเสี่ยง

๓.๓.๑ คำสั่งที่ ๓๖๑/๒๕๖๔ ลงวันที่ ๔ ตุลาคม ๒๕๖๔ เรื่อง แต่งตั้งคณะกรรมการการบริหารจัดการความเสี่ยงของเทศบาลตำบลเกาะยาว ประจำปีงบประมาณ พ.ศ. ๒๕๖๕ โดยมีหน้าที่

๑. จัดทำแผนการบริหารจัดการความเสี่ยง
๒. ติดตามประเมินผลการบริหารจัดการความเสี่ยง
๓. จัดทำรายงานผลตามแผนการบริหารจัดการความเสี่ยง
๔. พิจารณาทบทวนแผนการบริหารจัดการความเสี่ยง

๓.๓.๒ คำสั่งที่ ๓๖๒/๒๕๖๔ ลงวันที่ ๔ ตุลาคม ๒๕๖๔ เรื่อง คณะทำงานการบริหารจัดการความเสี่ยงของเทศบาลตำบลเกาะยาว ประจำปีงบประมาณ พ.ศ. ๒๕๖๕

๑. ให้จัดทำตารางระบุปัจจัยความเสี่ยง วิเคราะห์ความเสี่ยง การประเมินความเสี่ยง และ เพื่อจัดการความเสี่ยงที่เกิดขึ้นของภารกิจบทบาทหน้าที่ที่ก่อให้เกิดความเสี่ยง และเข้าร่วมในการจัดทำแผน จัดการความเสี่ยงและนำไปปฏิบัติ

๒. ให้จัดระดับโอกาสที่จะเกิดความเสี่ยง และผลกระทบต่อองค์กร ที่เกิดขึ้นของแต่ละ เหตุการณ์ เพื่อจัดลำดับความสำคัญของความเสี่ยงและนำมาจัดการโดยวิธีการหลีกเลี่ยงความเสี่ยง ลด ความเสี่ยง ลดความรุนแรงของผลกระทบของความเสี่ยง ตามแผนงาน/โครงการ

๓. รายงานผลการจัดการความเสี่ยงที่ไม่สามารถจัดการให้ลดลง หรือหลีกเลี่ยงความเสี่ยงนั้นได้ให้กับคณะกรรมการบริหารจัดการความเสี่ยง เพื่อหาทางควบคุมความเสี่ยงนั้นต่อไป

บทที่ ๔ กระบวนการบริหารจัดการความเสี่ยง

๔.๑ การประเมินความเสี่ยง เพื่อบรรลุเป้าหมายการดำเนินงานตามยุทธศาสตร์ของเทศบาล
กระบวนการบริหารจัดการความเสี่ยงเพื่อบรรลุวัตถุประสงค์และเป้าหมายยุทธศาสตร์เป็นกระบวนการที่ใช้ในการระบุ วิเคราะห์ ประเมิน และจัดลำดับความเสี่ยงที่มีผลกระทบต่อภารกิจ วัตถุประสงค์ในการดำเนินงานขององค์กร รวมทั้งการจัดทำแผนบริหารจัดการความเสี่ยง โดยกำหนดแนวทางการควบคุมเพื่อป้องกันหรือลดความเสี่ยงให้อยู่ในระดับที่ยอมรับได้ ซึ่งเทศบาลตำบลเกาะยาว มีขั้นตอน หรือกระบวนการบริหารจัดการความเสี่ยง ๖ ขั้นตอนหลัก ดังนี้

๑. ระบุความเสี่ยง

เป็นการระบุเหตุการณ์ใดๆ ทั้งที่มีผลดี และผลเสียต่อการบรรลุวัตถุประสงค์ โดยต้องระบุได้ด้วยว่าเหตุการณ์นั้นจะเกิดที่ไหน เมื่อใด และเกิดขึ้นได้อย่างไร

๒. ประเมินความเสี่ยง

เป็นการวิเคราะห์ความเสี่ยง และจัดลำดับความเสี่ยงโดยพิจารณาจากการประเมินโอกาสที่จะเกิดความเสียหาย และความรุนแรงของผลกระทบจากเหตุการณ์ความเสี่ยง โดยอาศัยเกณฑ์มาตรฐานที่ได้ กำหนดไว้ ทำให้การตัดสินใจจัดการกับความเสี่ยงเป็นไปอย่างเหมาะสม

๓. จัดการความเสี่ยง

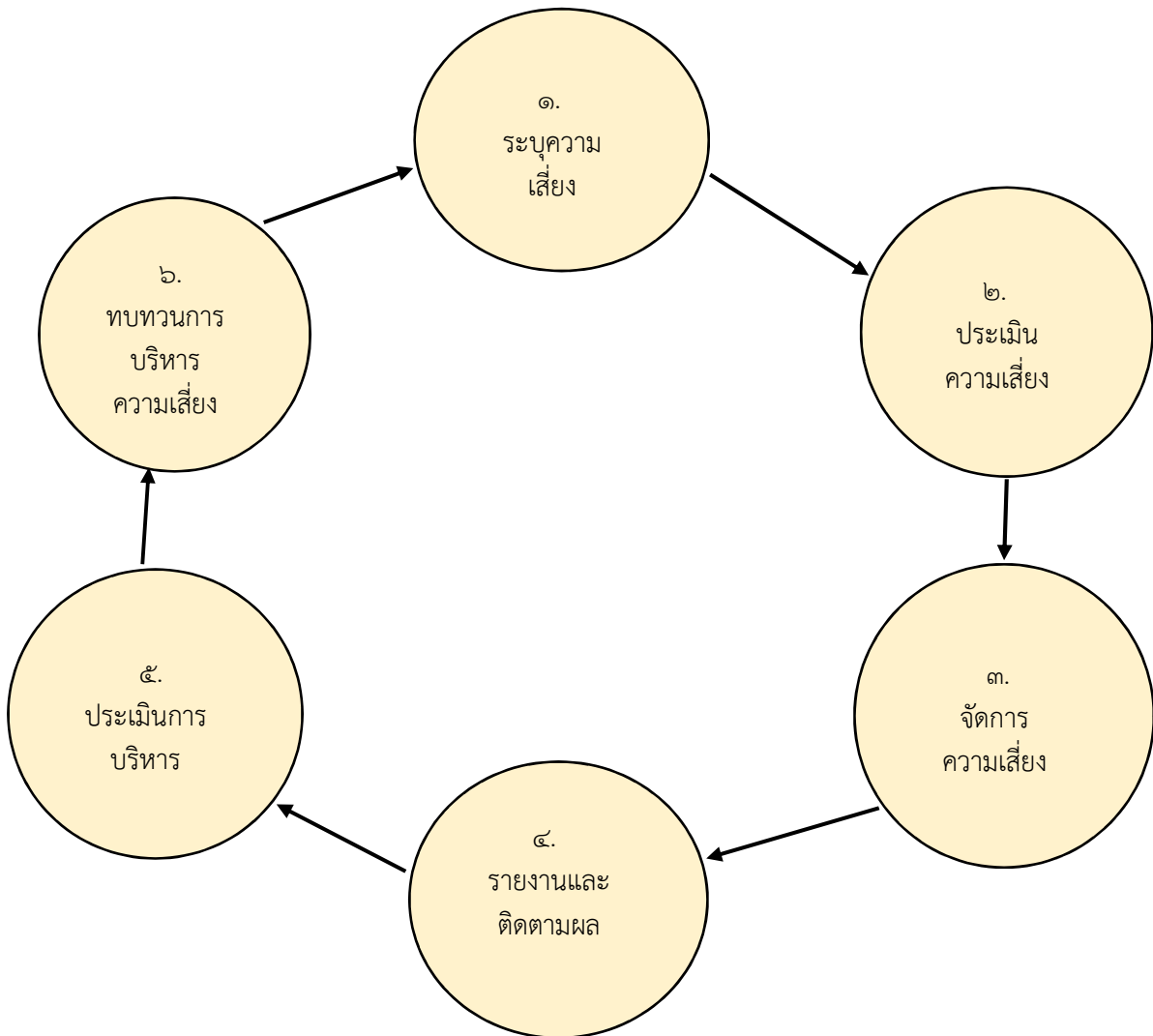
เป็นการกำหนดมาตรการ หรือแผนปฏิบัติการในการจัดการ และควบคุมความเสี่ยงที่สูง (High) และสูงมาก (Extreme) นั้นให้ลดลง ให้อยู่ในระดับที่ยอมรับได้ สามารถปฏิบัติได้จริง และควรต้อง พิจารณาถึงความคุ้มค่าในด้านค่าใช้จ่าย และต้นทุนที่ต้องใช้ลงทุนในการกำหนดมาตรการหรือแผนปฏิบัติการ การนั้นกับประโยชน์ที่ได้รับด้วย

๔. รายงานและติดตามผล เป็นการรายงานติดตามผลการดำเนินงานตามแผนบริหารความเสี่ยงที่ได้ดำเนินการทั้งหมด ตามลำดับให้ฝ่ายบริหารรับทราบและให้ความเห็นชอบดำเนินการตามแผนบริหารจัดการความเสี่ยง

๕. ประเมินผลการบริหารจัดการความเสี่ยง เป็นการประเมินการบริหารความเสี่ยงประจำปี เพื่อให้มั่นใจว่าองค์กรมีการบริหารความเสี่ยง เป็นอย่างเหมาะสม เพียงพอ ถูกต้อง และมีประสิทธิภาพ มีมาตรการหรือกลไกการควบคุมความเสี่ยง (Control Activity) ที่ดำเนินการสามารถลดและควบคุมความเสี่ยงที่เกิดขึ้นได้จริง และอยู่ในระดับที่ยอมรับได้ หรือต้องจัดทำมาตรการหรือตัวควบคุมอื่นเพิ่มเติม เพื่อให้ความเสี่ยงที่ยังเหลืออยู่หลังมีการจัดการ (Residual Risk) อยู่ในระดับที่ยอมรับได้ และให้องค์กรมีการบริหารความเสี่ยงอย่างต่อเนื่อง

๖. ทบทวนการบริหารจัดการความเสี่ยง เป็นการทบทวนประสิทธิภาพของแนวการบริหารความเสี่ยงในทุกขั้นตอน เพื่อพัฒนาระบบ ให้ดียิ่งขึ้น

กระบวนการบริหารความเสี่ยง



๑. การระบุความเสี่ยง

เป็นกระบวนการที่ผู้บริหารและผู้ปฏิบัติงานร่วมกันระบุความเสี่ยงและปัจจัยเสี่ยง โดยต้อง คำนึงถึง ความเสี่ยงที่มีสาเหตุมาจากปัจจัยทั้งภายในและภายนอก ปัจจัยเหล่านี้มีผลกระทบต่อวัตถุประสงค์ และเป้าหมาย ขององค์กร หรือผลการปฏิบัติงานทั้งในระดับองค์กรและระดับกิจกรรม ในการระบุปัจจัยเสี่ยงจะต้องพิจารณา ว่ามีเหตุการณ์ใดหรือกิจกรรมใดของกระบวนการปฏิบัติงานที่อาจเกิดความผิดพลาด ความเสียหายและไม่บรรลุ วัตถุประสงค์ที่กำหนด ดังนั้น จึงจำเป็นต้องเข้าใจในความหมายของ “ความเสี่ยง” (Risk) “ปัจจัยเสี่ยง” (Risk Factor) และ “ประเภทความเสี่ยง” ก่อนที่จะดำเนินการ ระบุความเสี่ยงได้อย่างเหมาะสม

๑.๑ ความเสี่ยง (Risk) หมายถึง เหตุการณ์/การกระทำใดๆ ที่อาจเกิดขึ้นภายใต้สถานการณ์ที่ไม่แน่นอนและส่งผล กระทบหรือสร้างความเสียหาย (ทั้งที่เป็นตัวเงินและไม่เป็นตัวเงิน) หรือก่อให้เกิดความล้มเหลว หรือ ลด โอกาสที่จะบรรลุวัตถุประสงค์และเป้าหมายตามภารกิจหลักขององค์กร และเป้าหมายตามยุทธศาสตร์ที่ได้ กำหนดไว้

๑.๒ ปัจจัยความเสี่ยง (Risk Factor) หมายถึง ต้นเหตุหรือสาเหตุที่มาของความเสี่ยง ที่จะทำให้ไม่บรรลุวัตถุประสงค์ที่กำหนดไว้ โดยต้องระบุได้ด้วยว่าเหตุการณ์นั้นจะเกิดที่ไหน เมื่อใด และจะเกิดขึ้นได้อย่างไรและทำไม ทั้งนี้ สาเหตุของ ความเสี่ยงที่ระบุควรเป็นสาเหตุที่แท้จริง เพื่อจะได้วิเคราะห์และกำหนดมาตรการความเสี่ยง ในภายหลังได้ อย่างถูกต้อง โดยปัจจัยเสี่ยงพิจารณาได้จาก

๑) ปัจจัยเสี่ยงภายนอก คือ ความเสี่ยงที่ไม่สามารถควบคุมการเกิดได้โดยองค์กร เช่น เศรษฐกิจ สังคม การเมือง กฎหมาย เทคโนโลยี ภัยธรรมชาติ สิ่งแวดล้อม เป็นต้น

๒) ปัจจัยเสี่ยงภายใน คือ ความเสี่ยงที่สามารถควบคุมได้โดยองค์กร เช่น ภาวะเปียบ ข้อบังคับภายใน องค์กร วัฒนธรรมองค์กร นโยบายการบริหารและการจัดการ ความรู้ประสบการณ์ของ เจ้าหน้าที่กระบวนการทำงาน ข้อมูล ระบบสารสนเทศในองค์กร เครื่องมือ อุปกรณ์ เป็นต้น

๑.๓ ประเภทความเสี่ยง แบ่งได้ ๔ ประเภท ได้แก่

๑) ความเสี่ยงด้านกลยุทธ์ (Strategic Risk : S) เกี่ยวข้องกับการบรรลุเป้าหมายและ พันธกิจใน ภาพรวม โดยความเสี่ยงที่อาจเกิดขึ้นเป็นความเสี่ยงเนื่องจากการเปลี่ยนแปลงของ สถานการณ์และ เหตุการณ์ ภายนอก ส่งผลต่อกลยุทธ์ที่กำหนดไว้ไม่สอดคล้องกับประเด็นยุทธศาสตร์/ วิสัยทัศน์ หรือเกิดจากการกำหนดกลยุทธ์ ที่ขาดการมีส่วนร่วมจากภาคประชาชนหรือการร่วมมือกับ หน่วยงานอื่น ทำให้โครงการขาดการยอมรับและไม่นำไปสู่การแก้ไขปัญหาหรือการตอบสนองต่อความ ต้องการของผู้รับบริการ หรือผู้มีส่วนได้ส่วนเสียอย่างแท้จริง หรือเป็น ความเสี่ยงที่เกิดขึ้นจากการตัดสินใจ ผิดพลาดหรือนำการตัดสินใจนั้นมาใช้อย่างไม่ถูกต้อง

๒) ความเสี่ยงด้านการดำเนินงาน (Operational Risk : O) เกี่ยวข้องกับประสิทธิภาพ ประสิทธิผล หรือผลการปฏิบัติงาน โดยความเสี่ยงที่อาจเกิดขึ้นเป็นความเสี่ยง เนื่องจากระบบงานภายใน ขององค์กร/ กระบวนการ/เทคโนโลยีหรือนวัตกรรมที่ใช้/บุคลากร/ความเพียงพอของข้อมูลส่งผลต่อ ประสิทธิภาพและประสิทธิผล ในการดำเนินงานให้ประสบความสำเร็จ เช่น การปฏิบัติงานไม่มีแผนงานการ ปฏิบัติงานที่ชัดเจน หรือไม่มีการ มอบหมายหน้าที่ความรับผิดชอบ บุคลากรขาดแรงจูงใจในการปฏิบัติงาน บุคลากรขาดความรู้ความเข้าใจในงาน เป็นต้น

๓) ความเสี่ยงด้านการเงิน (Financial Risk : F) เป็นความเสี่ยงเกี่ยวกับการบริหาร งบประมาณและ การเงิน เช่น การบริหารการเงินไม่ถูกต้อง ไม่เหมาะสม ทำให้ขาดประสิทธิภาพและไม่ทัน ต่อสถานการณ์หรือเป็น ความเสี่ยงที่เกี่ยวข้องกับการเงินของส่วนราชการเนื่องจากขาดการจัดหาข้อมูลการ วิเคราะห์ การวางแผน การ ควบคุม และการจัดทำรายงานเพื่อนำมาใช้ในการบริหารงบประมาณ และ การเงินดังกล่าว เช่น การประมาณ การงบประมาณไม่เพียงพอ และไม่สอดคล้องกับขั้นตอนการดำเนินการ การจัดสรรงบประมาณผิดพลาด/การใช้จ ายงบประมาณผิดประเภท จึงต้องทำการโอนหรือเปลี่ยนแปลง แก้ไข เป็นต้น

๔) ความเสี่ยงด้านการปฏิบัติตามกฎหมาย/กฎระเบียบ (Compliance Risk : C) เกี่ยวข้องกับการ ปฏิบัติตามกฎหมาย ระเบียบต่างๆ โดยความเสี่ยงที่อาจเกิดขึ้นเป็นความเสี่ยงเนื่องจาก ความไม่ชัดเจน ความไม่ ทันสมัย หรือความไม่ครอบคลุมของกฎหมาย กฎระเบียบ ข้อบังคับต่างๆ รวมถึง การทำนิติกรรมสัญญา การร่าง สัญญา ที่ไม่ครอบคลุมการดำเนินงาน เป็นต้น การระบุความเสี่ยงควรเริ่มด้วยการแจกแจงกระบวนการปฏิบัติงานที่ จะทำให้บรรลุ วัตถุประสงค์ที่กำหนดไว้ แล้วจึงระบุปัจจัยเสี่ยงที่มีผลต่อกระบวนการปฏิบัติงานนั้น ๆ ทำให้เกิดความ ผิดพลาด ความเสียหาย และเสียโอกาสปัจจัยเสี่ยงนั้น ควรจะเป็นต้นเหตุที่แท้จริง เพื่อที่จะสามารถนำไปใช้ ประโยชน์ในการหามาตรการลดความเสี่ยงได้ในภายหลัง ทั้งนี้ การระบุความเสี่ยง สามารถดำเนินการได้ หลายวิธี อาทิ จาก การวิเคราะห์กระบวนการทำงาน การวิเคราะห์ทบทวนผลการปฏิบัติงานที่ผ่านมา การ ประชุมเชิงปฏิบัติการ การ ระดมสมอง การเปรียบเทียบกับองค์กรอื่น การสัมภาษณ์ แบบสอบถาม เป็นต้น

๒. การประเมินความเสี่ยง (Risk Assessment) การประเมินความเสี่ยงเป็นกระบวนการที่ประกอบด้วย การวิเคราะห์ การประเมิน และการ จัดระดับความเสี่ยง ที่มีผลกระทบต่อการบริหารลุ่มประสงคข์อง กระบวนการทำงานของหน่วยงานหรือของ องค์กร การประเมินความเสี่ยงประกอบด้วย ๒ ด้าน

๑) โอกาสที่อาจเกิดความเสี่ยง (Likelihood : L) คือ ความถี่ หรือโอกาสที่เกิดขึ้น ทุกวัน/ ทุกเดือน/ ทุกปียิ่งความถี่มากความเสี่ยงจะยิ่งสูง

๒) ผลกระทบ (Impact: I) คือ ขนาดความรุนแรงที่สร้างความเสียหายทั้งที่เป็นตัวเงิน ไม่เป็น ตัวเงิน หรือชื่อเสียงขององค์กร และทำให้เกิดความล้มเหลว หรือโอกาสที่จะบรรลุเป้าหมายตามภารกิจของ องค์กร หากเกิด เหตุการณ์ความเสี่ยง

โดยคณะกรรมการการบริหารจัดการความเสี่ยงได้กำหนดหลักเกณฑ์การให้คะแนนระดับ โอกาสที่จะ เกิดความเสี่ยง (Likelihood : L) และระดับความรุนแรงของผลกระทบ (Impact: I) ไว้ ๕ ระดับ คือ น้อยมาก น้อย ปานกลาง สูง และสูงมาก สามารถทำได้ทั้งการประเมินเชิงคุณภาพและเชิงปริมาณ และเป็นการประเมินทั้งความ เสี่ยงทั่วไป (Inherent Risk) และความเสี่ยงที่เหลืออยู่ (Residual Risk)

เกณฑ์การประเมินระดับความเสี่ยง (Risk Score) โดยกำหนดเกณฑ์การประเมินมาตรฐานที่จะใช้ใน การประเมินความเสี่ยง ได้แก่ ระดับโอกาส ที่จะเกิดความเสี่ยง (Likelihood) และความรุนแรงของผลกระทบ (Impact) เพื่อจัดลำดับความเสี่ยง และ ออกแบบแนวทางการจัดการความเสี่ยง ดังนี้

- กำหนดเหตุการณ์ความเสี่ยง
- ประเมินความเสี่ยงในประเด็นต่าง ๆ ตามตารางคะแนน โดยกำหนดระดับที่เหมาะสมกับ ประเด็น ความเสี่ยงนั้น ๆ ๕ ระดับ เพื่อให้ทราบถึงความเสี่ยงและความสำคัญโดยพิจารณาจาก

(๑) โอกาสที่จะเกิดความเสี่ยง มีโอกาสที่จะเกิดขึ้นมากน้อยเพียงใด

(๒) ผลกระทบของความเสี่ยง หากเหตุการณ์นั้น ๆ เกิดขึ้นจะก่อให้เกิดความเสียหาย ระดับใด

ตารางที่๑ เกณฑ์กำหนดระดับโอกาส (Likelihood : L) ที่จะเกิดความเสี่ยง

ระดับ	โอกาสที่จะเกิด	คำอธิบาย	
		เชิงปริมาณ	เชิงคุณภาพ
๕	สูงมาก	๑ เดือนต่อครั้งหรือมากกว่า	มีโอกาสในการเกิดเกือบทุก ครั้ง/เกิดขึ้นเป็นประจำ
๔	สูง	๑ ปี ไม่เกิน ๕ ครั้ง	มีโอกาสในการเกิดค่อนข้างสูง หรือค่อนข้างบ่อย
๓	ปานกลาง	๑ ปีต่อครั้ง	มีโอกาสเกิดบางครั้ง
๒	น้อย	๒-๓ ปีต่อครั้ง	มีโอกาสเกิดแต่นาน ๆ ครั้ง
๑	น้อยมาก	๕ ปีต่อครั้ง	มีโอกาสเกิดขึ้นยาก หรือใน กรณียกเว้น

ระดับความเสี่ยง Degree(of Risk) แสดงถึงระดับความสำคัญในการบริหารความเสี่ยง โดยพิจารณาจากผลคูณของระดับโอกาสที่จะเกิดความเสี่ยง(Likelihood) กับระดับความรุนแรงของผลกระทบ (Impact) ของความเสี่ยงแต่ละสาเหตุ (โอกาสxผลกระทบ) กำหนดเกณฑ์ไว้ ๔ ระดับ ดังนี้

ระดับความเสี่ยง Degree (of Risk)

ลำดับที่	ระดับความเสี่ยง	ช่วงคะแนน
๑	ความเสี่ยงระดับสูงมากExtreme (Risk : E)	๑๕-๒๕ คะแนน
๒	ความเสี่ยงระดับสูง High (Risk : H)	๙-๑๔ คะแนน
๓	ความเสี่ยงระดับปานกลาง Moderate (Risk : M)	๔-๘ คะแนน
๔	ความเสี่ยงระดับต่ำ (Low Risk : L)	๑-๓ คะแนน

ในการวิเคราะห์ความเสี่ยงจะต้องมีการกำหนดแผนภูมิความเสี่ยง (RiskProfile) ที่ได้จากการพิจารณาจัดระดับความสำคัญของความเสี่ยงจากโอกาสที่จะเกิดความเสี่ยง (Likelihood)และผลกระทบที่เกิดขึ้น(Impact) และขอบเขตของระดับความเสี่ยงที่สามารถยอมรับได้ (RiskAppetite Boundary) โดยที่

$$\text{ระดับความเสี่ยง} = \text{โอกาสในการเกิดเหตุการณ์ต่างๆ} \times \text{ความรุนแรงของเหตุการณ์ต่างๆ}$$

ซึ่งจัดแบ่งเป็น ๔ ระดับ สามารถแสดงเป็นแผนภูมิความเสี่ยง (RiskProfile)แบ่งพื้นที่เป็น (ส่วน ๔ โดยใช้เกณฑ์ในการจัดแบ่ง ดังนี้

ระดับความเสี่ยง	คะแนนระดับความเสี่ยง	มาตรการกำหนด	การแสดงสีสัญลักษณ์
ต่ำ (Low)	๑ - ๓ คะแนน	ยอมรับความเสี่ยง	สีเขียว
ปานกลาง (Medium)	๔ - ๘ คะแนน	ยอมรับความเสี่ยง แต่มี มาตรการควบคุมความเสี่ยง	สีเหลือง
เสี่ยงสูง (High)	๙ - ๑๔ คะแนน	มีมาตรการลดความเสี่ยง	สีส้ม
เสี่ยงสูงมาก (Extreme)	๑๕ - ๒๕ คะแนน	มีมาตรการลด และประเมิน ซ้ำหรือถ่ายโอนความเสี่ยง	สีแดง

ระดับของความเสี่ยง (Degree of Risk)

ผลกระทบของความเสี่ยง	5 (สูงมาก)	5 M	10 H	15 E	20 E	25 E	Extreme	มีความเสี่ยงสูงมาก
	4 (สูง)	4 M	8 H	12 H	16 E	20 E	High	มีความเสี่ยงสูง
	3 (ปานกลาง)	3 L	6 M	9 H	12 H	15 E	Medium	มีความเสี่ยงปานกลาง
	2 (น้อย)	2 L	4 M	6 M	8 H	10 H	Low	มีความเสี่ยงต่ำ
	1 (น้อยมาก)	1 L	2 L	3 L	4 M	5 M		
		1(น้อยมาก)	2 (น้อย)	3(ปานกลาง)	4(สูง)	5(สูงมาก)		

โอกาสที่จะเกิดความเสี่ยง

ขั้นตอนที่ ๔ การประเมินการควบคุมความเสี่ยง Risk - Control(Matrix Assessment)

ให้นำความเสี่ยงรวม (จำเป็น x รุนแรง) จากตารางที่ ๓ มาทำการประเมินการควบคุมการทุจริตว่ามีระดับการควบคุมความเสี่ยงการทุจริตอยู่ในระดับใด เมื่อเทียบกับคุณภาพการจัดการ (คุณภาพการจัดการ สอดส่อง เฝ้าระวังในงานปกติ) โดยเกณฑ์คุณภาพการจัดการ จะแบ่งเป็น ๓ ระดับ ดังนี้

ดี : จัดการได้ทันทีครั้งที่เกิดความเสียหายทุจริต ไม่กระทบถึงผู้ใช้บริการ/ผู้รับมอบผลงาน องค์กร ไม่มีผลเสียทางการเงิน ไม่มีรายจ่ายเพิ่ม

พอใช้ : จัดการได้โดยส่วนใหญ่ มีบางครั้งยังจัดการไม่ได้ กระทบถึงผู้ใช้บริการ/ผู้รับผลงานองค์กร แต่ยอมรับได้ มีความเข้าใจ

อ่อน : จัดการไม่ได้หรือได้เพียงส่วนน้อย การจัดการเพิ่มเกิดจากรายจ่าย มีผลกระทบถึงผู้ใช้บริการ/ผู้รับมอบผลงานและยอมรับไม่ได้ ไม่มีความเข้าใจ

บทที่ ๕ แผนบริหารจัดการความเสี่ยง

๕.๑ ขั้นตอนการจัดทำแผนบริหารจัดการความเสี่ยง

๑. การประเมินโอกาสและผลกระทบและระดับความเสี่ยง

๑) คณะกรรมการกำหนดหลักเกณฑ์การพิจารณาคัดเลือกโครงการ/กิจกรรม เพื่อนำมา ดำเนินการ ประเมินผลโอกาสและผลกระทบ ดังนี้

- เป็นโครงการ/กิจกรรมที่ได้รับงบประมาณสูงสุดภายใต้ประเด็นยุทธศาสตร์ ตามแผนพัฒนาท้องถิ่น (พ.ศ. ๒๕๖๑ - ๒๖๖๕) แผนดำเนินงานประจำปีงบประมาณ พ.ศ. ๒๕๖๕

- เป็นโครงการ/กิจกรรมในภารกิจหลักที่เทศบาลดำเนินการ เพื่อให้สามารถบรรลุ เป้าหมายภายใต้ ประเด็นยุทธศาสตร์ที่กำหนดไว้ในแผนพัฒนาเทศบาล

๒) ให้ส่วนราชการ (คณะทำงานแต่ละหน่วยงาน) พิจารณาคัดเลือก โครงการ/กิจกรรมที่สำคัญ และมีผลกระทบสูงต่อการบรรลุความสำเร็จเป้าหมายยุทธศาสตร์และเป็นโครงการที่ได้รับจัดสรร งบประมาณที่สูง เพื่อให้ คณะกรรมการการบริหารจัดการความเสี่ยง นำมาวิเคราะห์จัดทำแผนบริหารความ เสี่ยงของเทศบาล ประจำปี งบประมาณ พ.ศ. ๒๕๖๕ ดังนี้

- ความเสี่ยงด้านกลยุทธ์ (Strategic Risk : S)

- ความเสี่ยงด้านการดำเนินงาน (Operational Risk : O)

- ความเสี่ยงด้านการเงิน (Financial Risk : F)

- ความเสี่ยงด้านการปฏิบัติตามกฎหมาย/กฎระเบียบ (Compliance Risk : C) ซึ่งที่ประชุม คณะกรรมการการบริหารความเสี่ยง ได้ดำเนินการประเมินโอกาส และผลกระทบของความ เสี่ยง จัดลำดับความเสี่ยง ที่ได้จากการวิเคราะห์ เพื่อประกอบการจัดทำแผนบริหารความเสี่ยง ประจำปี งบประมาณ พ.ศ. ๒๕๖๕ ดังนี้ โครงการ/กิจกรรมตามยุทธศาสตร์ที่คัดเลือกเพื่อประเมินความเสี่ยง

ยุทธศาสตร์	โครงการ/กิจกรรม
- พัฒนาด้านโครงสร้างพื้นฐาน	- โครงการก่อสร้างหรือปรับปรุง/ซ่อมแซมถนน จำนวน ๖ สาย ชุมชนมีเส้นทางเท้าที่ได้มาตรฐานเกิดประโยชน์ต่อประชาชน - โครงการขยายเขตระบบประปา ท่วมชุมชน - โครงการติดตั้งไฟฟ้าสาธารณะตามถนนทุกสาย
- การพัฒนาด้านเศรษฐกิจ และการท่องเที่ยว	- โครงการส่งเสริมอาชีพ กลุ่มสตรี - โครงการฝึกอบรมอาชีพให้แก่กลุ่มผู้ด้อยโอกาส ผู้ยากจน ผู้สูงอายุ คนพิการและประชาชน - โครงการฝึกอบรมอาชีพให้เด็กและเยาวชน - โครงการสนับสนุนกองทุนสวัสดิการชุมชน - โครงการตามพระราชดำริฯ

ยุทธศาสตร์	โครงการ/กิจกรรม
-การส่งเสริมการท่องเที่ยวเชิงอนุรักษ์	-โครงการประชาสัมพันธ์การท่องเที่ยวในชุมชน -โครงการเปิดฤดูกาลท่องเที่ยว
-การพัฒนาด้านคุณภาพชีวิตและสังคม	-ฝึกอบรมและพัฒนาศักยภาพด้านสาธารณสุขอาสาสมัครสาธารณสุข -โครงการป้องกันควบคุมโรคไข้เลือดออกและลดพาหะนำโรคอื่นๆ -โครงการรณรงค์ ป้องกันและควบคุมโรคพิษสุนัขบ้า -ฟื้นฟูสมรรถภาพและช่วยเหลือผู้ติดยาเสพติด -โครงการฝึกอบรมฟื้นฟูสุขภาพโภชนาการ -โครงการรณรงค์ป้องกันยาเสพติด -ประชาสัมพันธ์การป้องกันอัคคีภัยฤดูแล้ง -ฝึกอบรมเตรียมความพร้อมรับภัยพิบัติ -ฝึกอบรมเพิ่มประสิทธิภาพและทัศนศึกษาดูงาน อปพร. -โครงการฝึกอบรมสายข่าวทางทะเลและวินัยจราจร -ป้องกันและลดอุบัติเหตุช่วงเทศกาล -การให้ความรู้การป้องกันอัคคีภัยต่างๆหรือภัยพิบัติต่างๆหรือไฟฟ้า -การป้องกันอัคคีภัยหรือไฟฟ้า